

**IMPORTÀNCIA DE LA RAMADERIA EXTENSIVA DE MUNTANYA EN
LA CONSERVACIÓ DE LA BIODIVERSITAT: AVALUACIÓ
AMBIENTAL INTEGRADA DE LA RAMADERIA A L'ENTORN DEL
PARC NATURAL DE L'ALT PIRINEU (PALLARS SOBIRÀ)
- Resum de l'informe final-**



Feliu López, Joan David Tàbara, Josefina Plaixats, M^a José Milán, Jesús Piedrafita i Jordi Bartolomé*

Introducció

La ramaderia extensiva de muntanya és la mena de ramaderia que amb modificacions més o menys importants s'ha practicat als Pirineus, i concretament a la comarca del Pallars Sobirà, des que els primers pobladors s'hi assentaren en comunitats sedentàries. És un tipus de ramaderia adaptada a les dures condicions de muntanya, en aquest cas: sòls pobres i prims; pendents pronunciats, doncs el 90% de la superfície de la comarca té pendents superiors al 20% (Matei i Llevadot 1983, p. 97); pluges irregulars; i, degut a l'orografia abrupte i al fet de trobar-se al límit septentrional del clima mediterrani (Fillat et al. 1993, p. 15), una varietat climàtica molt important, escalonada altitudinalment, que oscil·la des de fons de valls acollidors i secs fins a cims plujosos i d'hiverns llargs i rigorosos. Tot plegat provoca que aquesta sigui una zona on l'agricultura presenta rendiments baixos, i l'únic recurs destacable sigui el potencial farratger dels prats alpins des d'abril-maig fins a Tots Sants, bo i aprofitant les temperatures més suaus i les pluges d'estiu. D'aquí que l'activitat primària més profitosa i més adaptada als condicionants del Pallars hagi estat al llarg de la història la ramaderia transhumant. Una ramaderia que es caracteritza en l'actualitat per l'aprofitament de les pastures comunals dels prats alpins durant l'estiu i per la manca de recursos herbacis a l'hivern, que es pal·lia amb fenc i pastura¹ de prats de dall i de conreus farratgers de la comarca (transterminància o transhumància altitudinal²) o el trasllat del ramat cap a pastures de la conca de Tremp, de l'Urgell, de Llítera (transhumància d'hivern³), a més d'alguns subministraments addicionals de concentrat. L'objectiu final d'aquesta ramaderia avui en dia és la carn. Així, es duu a terme la cria de 'vidells' (vedells, de raça Bruna fonamentalment), 'pollins' (poltres, de raça Hispà-Bretó) i la cria i engreix de 'corders' (xaïs, de raça Xisqueta o bé creuats amb races 'franceses'). La propagació els darrers anys de marques de qualitat ha impulsat l'engreix de vedells, no obstant aquesta continua sent una pràctica poc habitual a la comarca, que generalment cria i ven a engreixadors, excepte en el cas de les

* Departament de Ciència Animal i dels Aliments, Grup de Recerca en Remugants, Facultat de Veterinària, Universitat Autònoma de Barcelona, 08193 Bellaterra (Cerdanyola del Vallès). Telf. 935811496.

¹ Hi ha dues menes d'aprofitaments dels prats de dall: per una banda l'obtenció de fenc, que és l'herba seca que s'obté després del dall (primera segada, normalment bo i aprofitant les pluges de primavera) i del redall (una altra segada que es duu a terme en anys de pluja o en prats de reg, generalment cap a finals d'estiu); i per l'altra, el peixiu o rebàs que és un pasturatge del prat de dall tot aprofitant brotades de l'herba més minses que es produeixen cap a la tardor.

² La transterminància o transhumància altitudinal consisteix en desplaçaments curts, de tipus vertical, a l'interior d'una mateixa vall o comarca (Roigé 1995; a Pèlachs 2004, p. 274).

³ La transhumància d'hivern implica que els ramaders ubicats prop de les pastures d'estiu desplacen la ramada cap a pastures d'hivern de la plana (Roigé 1995; a Pèlachs 2004, p. 274). Pràcticament ha desaparegut aquesta mena de transhumància, i només un grapat de ramaders la continuen duen a terme a la comarca.

ovelles. Pel que fa als cavalls tampoc ningú engreixa encara, tot i que sembla que en un futur proper es començarà a realitzar.

La tradició ramadera del Pallars Sobirà és molt remarcable. El 9,9% de la població ocupada de la comarca es dedicava a l'agricultura l'any 2001 (Idescat 2005a), mentre que només un 2,46% ho feia en el conjunt de Catalunya (Idescat 2005b). Però no ho és menys de destacable la proliferació d'espais naturals protegits. Al Pallars Sobirà hi trobem el Parc Nacional d'Aigüestortes i Estany de Sant Maurici (PN), que és l'únic parc nacional que hi ha a Catalunya; i també el parc natural més extens de Catalunya, que és el Parc Natural de l'Alt Pirineu amb quasi 70.000 ha (DMAH 2005a). A més a més, es tracta de la comarca de Catalunya amb més superfície PEIN⁴ amb gairebé 65.000 ha (DMAH 2005b). Sembla doncs prou raonable considerar com interrelacionades aquestes dues grans vocacions de la comarca. I així ho fa la Directiva Hàbitats 92/43/CEE i la xarxa europea d'espais naturals protegits Natura 2000, que se'n deriva, que consideren les pastures permanents de l'estatge alpí i els prats de dall com hàbitats naturals d'interès comunitari⁵. S'entén que aquests dos ecosistemes contenen una elevada riquesa biològica que només pot ésser conservada mitjançant la pràctica continuada de l'activitat ramadera. En aquest mateix sentit també es postula el Parc Natural de l'Alt Pirineu en el Decret 194/2003 de declaració del parc:

"En aquest territori, el vincle existent entre els valors culturals, l'activitat econòmica i els valors naturals ha de portar a un tractament conjunt i integral del patrimoni. Mostra d'aquesta relació són les activitats tradicionals lligades al sector primari i l'existència secular d'un aprofitament ordenat dels recursos naturals (la ramaderia i l'aprofitament de pastures, els prats de dall, les bordes, els camins ramaders, la silvicultura, el carboneig, etcètera), que és el que ha fet possible el modelat, la pervivència i la conservació tant dels valors ecològics com del paisatge que es pretén conservar."

La hipòtesi de partida d'aquest treball és que la sinergia que genera un major grau d'integració entre la conservació d'espais naturals protegits i la ramaderia de muntanya reforçaria ambdós usos. Malgrat les desavinences, sembla que una aliança entre ambdues activitats podria ésser beneficiosa per tal de fer front a tendències que en l'actualitat totes dues pateixen, com l'abandonament de vessants i la intensificació dels fons de vall, que està provocant una simplificació de l'agroecosistema de la ramaderia extensiva de muntanya. Així, passem a considerar la importància de la ramaderia extensiva de muntanya per a la conservació de la biodiversitat al cas concret de l'entorn del Parc Natural de l'Alt Pirineu (PNAP) al Pallars Sobirà, a

⁴ El Pla d'Espais d'Interès Natural (PEIN) és una xarxa d'espais naturals protegits que l'any 1992 fou establert mitjançant el Decret 328/92 de la Generalitat de Catalunya. Engloba una quarta part del territori català.

⁵ Els hàbitats naturals d'interès comunitari es troben a l'annex 1 de la directiva hàbitats. La directiva els defineix com aquells hàbitats naturals que compleixen alguna de les següents característiques: (1) estan amenaçats de desaparició en la seva àrea de distribució natural a la Unió Europea; (2) tenen una àrea de distribució reduïda a causa de la seva regressió o a causa de tenir una àrea reduïda per pròpia naturalesa; i (3) són exemples representatius d'una o diverses de les sis regions biogeogràfiques que trobem a la UE, és a dir l'alpina, l'atlàntica, la boreal, la continental, la macaronèsica i la mediterrània.

fi de: (a) caracteritzar l'activitat ramadera extensiva; i (b) detectar els punts crítics per assolir majors graus d'integració entre la ramaderia extensiva de muntanya i la conservació d'espais naturals protegits.

A continuació presentar el marc conceptual en què mostrem la base teòrica del nostre estudi que és l'avaluació ambiental integrada. Tot seguit passem a les tres parts en què hem dividit l'estudi, que coincideixen també amb les tres dimensions que hem cregut oportú considerar de l'avaluació ambiental integrada: I) Caracterització de les explotacions ramaderes de l'entorn del Parc Natural de l'Alt Pirineu al Pallars Sobirà; II) Efectes de l'abandonament de l'activitat agroramadera sobre la diversitat botànica de prats de dall de muntanya; i finalment III) Lo rural en disputa. Els discursos rurals als voltants del Parc Natural de l'Alt Pirineu al Pallars Sobirà.

Marc conceptual

Com què ens trobem en un entorn canviant on hi conflueixen tant visions oposades (turistes, ramaders, administració, conservacionistes, etc.); com inèrcies socioeconòmiques divergents, sotmeses a factors tan interns com externs (terciarització de l'economia, abandonament del medi rural, subsidis agraris de la UE, creació de diferents figures de protecció d'espais naturals, immigració atreta per l'expansió del sector serveis i la construcció, emigració de gent jove amb estudis universitaris, etc.); i processos ecològics dinàmics (abandonament de vessants, introduccions i reintroduccions d'espècies, etc.), hem cregut doncs oportú utilitzar un marc conceptual avesat a reflexionar en ambients de complexitat per tal d'analitzar la relació entre la ramaderia extensiva de muntanya i la conservació al cas concrets de l'entorn del PNAP. Així, duem a terme una avaluació ambiental integrada, que "és un procés multi o interdisciplinari d'estructuració de coneixements de diverses disciplines científiques de manera que tots els aspectes rellevants del problema social en qüestió són considerats en funció de la seva coherència mútua a fi d'informar el procés de presa de decisions" (ICIS 1999, p. 2). És a dir, es tracta d'analitzar la qüestió de recerca des de diferents caires, a fi de ser capaços de copsar el màxim nombre de matisos possible per tal d'informar una gestió ambiental coherent.

Així doncs, per tal de posar en pràctica l'avaluació ambiental integrada en la qüestió que ens ocupa, analitzem la relació entre la ramaderia extensiva de muntanya i la conservació des dels angles de les tres dimensions clàssiques: (a) dimensió econòmica, mitjançant l'estudi I, "Caracterització de les explotacions ramaderes de l'entorn del Parc Natural de l'Alt Pirineu al Pallars Sobirà"; (b) dimensió sociocultural, mitjançant l'estudi II, "Efectes de l'abandonament de l'activitat agroramadera sobre la diversitat botànica de prats de dall de muntanya"; i finalment (c) dimensió ecològica, que analitzarem mitjançant l'estudi III, "Lo rural en disputa. Els discursos rurals als voltants del Parc Natural de l'Alt Pirineu al Pallars Sobirà".

Estudi I. Caracterització de les explotacions ramaderes de l'entorn del Parc Natural de l'Alt Pirineu al Pallars Sobirà

Històricament la ramaderia ha estat l'activitat econòmica clau de la regió. Tanmateix, aquest fet ha anat canviant durant les darreres dècades, i la regió s'ha tornat altament dependent del turisme – principalment del turisme associat a l'esquí i del turisme associat a esports de riu. Als Pirineus Catalans, com en moltes d'altres regions muntanyoses d'Europa (Soliva, 2007; Laguna Marín-Yaseli i Lasanta Martínez, 2003; MacDonald et al., 2000; Garcia-Ruiz et al., 1996), l'agricultura està en crisi. Malgrat tot, l'agricultura continua mantenint un paper important a la zona, no només des del punt de vista econòmic sinó també des del punt de vista social, cultural i ecològic.

La ramaderia de muntanya es caracteritza per una gestió semiextensiva del ramat entre les pastures alpines a l'estiu i els prats de dall de les parts baixes de les valls a l'hivern. No obstant, el fet que sigui factible i que es tracti d'una activitat amb una llarga història i molt adaptada al territori en qüestió, no garanteixen que sigui una activitat competitiva en unes condicions de mercat molt liberalitzat com són les actuals. De fet ens temem que sense ajudes i amb les condicions presents no fóra possible avui en dia mantenir aquesta activitat. Aquest fet conjuntament amb la pèrdua de població que s'ha donat a la regió des de ja fa un bon grapat de dècades i fins a finals dels anys noranta han endegat una sèrie de processos d'abandonament molt i molt perniciosos, i amb conseqüències que van més enllà de la mateixa activitat ramadera: canvis de paisatge; abandonament de pobles i concentració de la població als fons de les valls, economia basada en el turisme d'esquí i en menor mesura de natura, etc.

A continuació, doncs, es caracteritzen les explotacions ramaderes que feinegen a la nostra àrea d'estudi. Aquest exercici és particularment interessant en el present moment de canvi, fet que ens ajudarà a entendre millor quina és la realitat actual de la ramaderia a la comarca i en quina mesura el procés d'abandonament és un procés generalitzat a totes les explotacions ramaderes o només es concentra en algunes tipologies concretes, com podria ser el cas per exemple de les explotacions d'ovelles.

Material i mètodes

A fi de caracteritzar les explotacions ramaderes existents a la comarca del Pallars Sobirà, a l'entorn del Parc Natural de l'Alt Pirineu, durant els mesos de gener a maig del 2006 es van entrevistar 59 ramaders. L'entrevista estava dividida en set apartats: (1) Cens ramader; (2) Base territorial estable; (3) Alimentació del bestiar i cicle agroramader; (4) Producció i productivitats; (5) Mà d'obra; (6) Instal·lacions i maquinària; i finalment (7) Ramaderia i entorn natural.

Hi ha uns 150 ramaders a la comarca amb propietats i/o bestiar dins els límits del Parc Natural de l'Alt Pirineu. D'aquests se n'entrevistaren una quarta part aproximadament (40). També s'entrevistaren ramaders de la comarca amb propietats i/o bestiar dins els límits del Parc

Nacional d'Aigüestortes i Estany de Sant Maurici. D'aquests se n'entrevistaren una cinquena part aproximadament (19), ja que n'hi ha uns 100 en total. Així doncs dels 250 ramaders amb propietats i/o bestiar als espais naturals protegits del Parc Natural de l'Alt Pirineu i del Parc Nacional d'Aigüestortes i Estany de Sant Maurici, s'entrevistà a 59 ramaders, mitjançant el procediment d'entrevista estructurada (Bryman, 2004).

D'aquestes entrevistes s'obtingué una gran quantitat d'informació que s'estructurà en tot un seguit de valors de diferents variables, ja fossin qualitatives (adob, dedicació del titular, relleu generacional, valoració dels ramaders com a jardiniers del paisatge, valoració dels ungulats salvatges, valoració de l'ós, evolució del cens de bestiar) o quantitatives (nombre d'explotacions, Unitats Ramaderes Totals ⁶, superfície de prats de dall de secà, superfície de prats de reg, superfície de cultius farratgers, superfície de prats de dall semiabandonats, superfície de prats total, càrrega ramadera per superfície de prats, fidelitat a l'orientació ramadera, unitats de treball total, unitats de treball assalariat, relació entre unitats ramaderes i mà d'obra, cavalls de vapor, nombre de prats de dall semiabandonats durant els darrers 10 anys). A fi de trobar tendències i tipologies entre les explotacions ramaderes s'han analitzat els valors d'aquestes variables per un seguit de factors, per tal de detectar diferències entre les explotacions ramaderes per aquests factors, a saber: ramaderia ecològica vs. ramaderia convencional; PNAP vs. PN; edat del titular de l'explotació; àmbit geogràfic; i finalment orientació ramadera. Amb aquest objectiu s'ha fet un tractament estadístic de les dades amb el programa SPSS (SPSS, Inc., Chicago IL) que ha consistit en l'obtenció d'estadístics descriptius (freqüències, mitjanes, màxims i mínims) pels cinc factors analitzats. Les diferències en les variables qualitatives han estat contrastades segons el test de la Chi quadrada. Pel què fa a les variables quantitatives, com què es tractava de dades no normals com a conseqüència de l'heterogeneïtat de les dades, finalment hem optat per aplicar també el test de la Chi quadrada.

Resultats i Discussió

A l'àrea d'estudi ens trobem una activitat ramadera amb explotacions que presenten una mitjana de 51.2 Unitats Ramaderes Totals, que són gestionades per 1.1 Unitats de Treball Total⁷. Aquestes dades ja ens mostren d'entrada una important manca de mà d'obra. Pel què fa a la maquinària la mitjana de cavalls de vapor totals és de 90, amb la qual cosa també apreciem que el grau de mecanització és força baix. Finalment, pel que fa a la superfície de prats emprats per explotació, la mitjana de prats ja siguin de dall o de cultius farratgers per explotació és de 41.9 ha. La mitjana de nombre de prats per explotació és de 45.7. Malgrat que la superfície de prats de dall és considerable, així com també el nombre de prats de dall per explotació, cal afegir però que s'observa una mitjana de 9.5 prats abandonats per explotació durant els darrers

⁶ Les unitats ganaderes s'obtenen aplicant un coeficient a cada espècie i tipus, per així agregar en una unitat comú diferents espècies. Així, a una vaca mare de carn se li dóna el valor de 0.8, a un toro de 1, a un vedell de 0.4, a una ovella mare de 0.1, a una euga mare de 0.8; etc.

⁷ Les dades de treball es donen en unitats de treball-any (UTA). Una UTA equival al treball que realitza una persona a temps complet durant un any. Una jornada parcial es computa com la meitat d'una de completa, i una jornada de jubilat com una quarta part. Unitat de Treball Total = (nº treballadors a temps complet x 1) + (nº treballadors a temps parcial x 0.5) + (nº treballadors jubilats x 0.25).

10 anys. Ens trobem doncs amb una mena de ramaderia que gestiona una gran quantitat de territori però que presenta símptomes d'abandonament.

Estudi II. Efectes de l'abandonament de l'activitat agroramadera sobre la diversitat botànica de prats de dall de muntanya: estudi de la influència de les diferents orientacions ramaderes i l'abandonament en l'estructura i composició dels prats de dall

El procés d'abandonament de l'agricultura ha avançat de manera molt preocupant les darreres dècades. Com a conseqüència, dues són les principals tendències que s'han observat a la regió: (a) mentre la ramaderia d'ovelles es troba immersa en una dinàmica de forta davallada, la ramaderia de vaques és manté relativament estable, i la ramaderia de cavalls augmenta; (b) la substitució del dall per una pastura addicional als prats de dall més allunyats dels nuclis habitats – transició de prats de dall a prats de dall semiabandonats. Els efectes d'aquestes dues tendències sobre la diversitat botànica de la regió no són obvis; mentre és evident que el paisatge està canviant.

L'objectiu d'aquest apartat s'engloba dins la dimensió ecològica. Es tracta d'avaluar com les pràctiques agroramaderes influencien l'entorn natural. En aquest cas es tracta de comparar l'efecte diferencial d'unes pràctiques agrícoles concretes, com és en aquest cas: (a) la resposta a l'efecte pastura de les diferents orientacions ramaderes (oví, boví i equí); i (b) l'efecte de dallar o deixar de dallar els prats de dall (quan un prat de dall no és dalla més el considerem un prat de dall semiabandonat, encara que es continua pasturant), és a dir, l'efecte de la substitució o no del dall per una pastura addicional. S'avalua doncs la importància de la ramaderia per a la conservació de la diversitat botànica als prats de dall de muntanya (*Arrhenatherium elatioris*). Així, s'han realitzat transectes botànics d'intercepció lineal, que han estat analitzats amb l'ajuda dels paquets informàtics del DECORANA i TWINSPAN, i també mitjançant el càlcul de l'Índex de Biodiversitat de Shannon. Finalment una conclusió sembla òbvia: el procés d'abandonament de l'agricultura està afectant la diversitat botànica dels prats de dall de muntanya.

Material i mètodes

Un total de 136 transectes botànics han estat realitzats en 18 prats de dall de muntanya durant el 2005 i 2006. Cada un dels prats de dall ha estat mostrejat dues vegades, un cop a l'estiu abans del dall o pastura – aquest darrer en cas dels prats de dall semiabandonats – i un altre cop a la tardor abans de la pastura. Donat l'objectiu del nostre anàlisi, les tipologies de prats de dall considerats foren les que segueixen a continuació: quatre prats de dall semiabandonats pasturats per ovelles; quatre prats de dall semiabandonats pasturats per cavalls; cinc prats de dall pasturats per vaques; quatre prats de dall pasturats per ovelles; i finalment cinc prats de dall pasturats per cavalls. Cal mencionar també que tots els prats de dall considerats compartien tot un seguit de característiques similars, a saber: prats de dall de secà; com a mínim vint anys de fidelitat a l'orientació ramadera en qüestió; situació entre els 1.100 i els 1.400 metres d'alçada; orientació cap a l'oest; i tots ells havien estat camps de cereals en el passat. La cobertura

botànica fou estimada mitjançant l'aplicació de transectes d'intercepció lineal, com descriu Sebastià (1991) per a prats de dall del Pirineu Català. Cada mostreig consistia en quatre transectes de cinc metres de longitud que es distribuïen per la superfície del prat segons un disseny de blocs aleatoris. Totes les espècies interceptades per un punter vertical a intervals de 10cm eren anotats al llarg de cada transecte. Així un valor de la diversitat botànica per cada transecte ha estat calculant tot seguint l'Índex de Shannon-Wiener (H'). Aquest índex combina el nombre d'espècies amb la freqüència d'individus pertanyents a cada una de les espècies. A sota la fórmula emprada per a calcular els valors de l'índex:

$$H' = -\sum_{i=1}^S p_i \ln p_i$$

on p_i és la probabilitat de trobar l'espècie i en un contacte, i s'estima a partir de la relació n_i/N , on n_i és el nombre de contactes de l'espècie i en el transecte i N és el nombre total de contactes. \ln és el logaritme natural de p_i , i S significa el nombre d'espècies.

Abans de realitzar l'anàlisi, totes les dades foren examinades per veure que es distribuïen normalment. En tractar-se de percentatges va ser necessari aplicar una transformació angular per normalitzar-les. Quatre factors que podien influenciar la diversitat botànica foren testats a través de l'anàlisi de variància ANOVA (GLM procedure, SAS Institute inc.): tipus de bestiar que pastura (oví, boví o equí); prats de dall vs. prats de dall semiabandonats; mostrejors d'estiu vs. mostrejors de tardor; i finalment mostrejors abans de pastura vs. mostrejors abans de dall. Les diferències significatives s'han determinat mitjançant l'anàlisi de mitjanes del Test de Comparacions Múltiples de Tukey. Per tal de determinar les afinitats existents entre els transectes les dades referent a les freqüències d'espècies s'han analitzat mitjançant la utilització d'un parell de tècniques multivariants: Anàlisi de Correspondència amb el programa informàtic del DECORANA (Hill, 1979a); i Classificació de dues vies amb el programa informàtic TWINSpan (Hill, 1979b). El DECORANA ordena i distribueix els transectes en una gràfica de tal manera que els transectes amb una composició d'espècies similar estan situats a prop els uns dels altres. El TWINSpan divideix tot el grup inicial de transectes en grups més petits i més homogenis bo i generant un dendrograma. Aquestes dues anàlisis multivariants són tècniques molt útils per sintetitzar i interpretar les dades d'una manera més significativa (Gaugh, 1982).

Resultats i conclusió

Els valors obtinguts de l'índex de Shannon, que van des de 1.71 fins 3.02, i amb una mitjana total de 2.37, concorden en gran mesura amb les dades que mostren altres estudis sobre els prats de dall dels Pirineus (Ferrer et al. (2001) per a una revisió).

Si considerem tan els prats de dall com els prats de dall semiabandonats als mostrejors de la tardor, s'observa una forta tendència pel què fa als valors de l'índex de Shannon a què es diferenciïn segons l'orientació ramadera; així com també entre prats de dall i prats de dall semiabandonats. En tots dos casos malgrat que les diferències trobades no eren estadísticament molt significatives ($p = 0.1518$ en prats de dall vs. prats de dall semiabandonats; i $p = 0.0559$ per

les orientacions ramaderes), el test de comparacions múltiples de Tukey indica l'existència d'una forta tendència a què es considerin com grups separats. Aquest assenyalava doncs que les mitjanes dels valors de l'índex de Shannon de prats de dall i de prats de dall semiabandonats són considerablement diferents (2.26 ± 0.440 i 2.38 ± 0.263 respectivament). En aquesta mateixa línia va l'ordenació de transectes que elabora el DECORANA (Figura 1) que corrobora l'existència d'aquesta diferència. En el cas de les orientacions ramaderes, el test de comparacions múltiples de Tukey (Figura 2) troba també diferències significatives entre les mitjanes dels valors de l'índex de Shannon de dos grups: ramaderia d'ovelles i de vaques per una banda, i ramaderia de vaques i cavalls per l'altra (mitjanes \pm e.s.: 2.36 ± 0.384 , 2.31 ± 0.304 , i 2.19 ± 0.333 , respectivament).

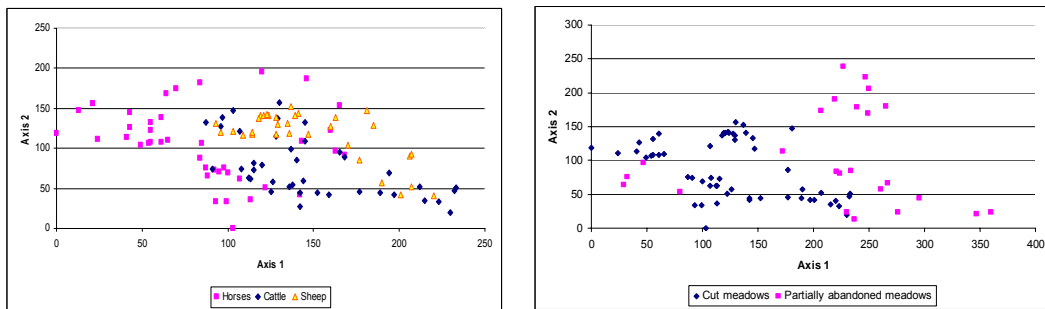


Figure 1. Ordenació pel DECORANA dels transectes botànics mostrejats a la tardor: prats de dall pasturats per cavalls, vaques i eugues; i ordenació pel DECORANA dels transectes botànics mostrejats a la tardor: prats de dall vs. prats de dall semiabandonats.

Així doncs s'han trobat diferències pel que fa a la diversitat botànica entre prats de dall i prats de dall semiabandonats als mostrejos de tardor. Aquest fet sembla indicar que el dall i la pastura tenen un efecte diferencial sobre la diversitat botànica, aparentment a favor de la pastura que sembla que afavoreix més la diversitat. En aquesta línia, alguns autors insisteixen en què els nivells entremitjos de pertorbació que implica la gestió dels prats de dall semiabandonats – un parell de pastures a l'any – sembla que és una situació òptima per desenvolupar pastures madures amb un elevat índex de diversitat botànica com a conseqüència de consecutius cicles de pertorbació i colonització que permeten la coexistència a la vegada d'espècies dominants i d'espècies oportunistes (Díaz et al., 1999; Malo i Levassor, 1996; i Montserrat i Fillat, 1973).

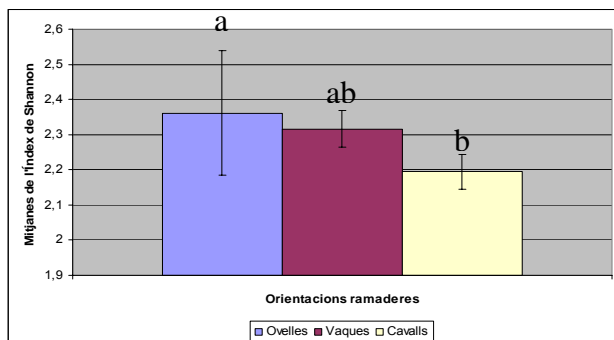


Figura 2. Anàlisi de mitjanes segons el Test de Comparacions Múltiples de Tukey entre les diferents orientacions ramaders entre prats de dall semiabandonats i mostrejats a la tardor, abans de la pastura (mitjana \pm e.s.).

Tot i que a primer cop d'ull sembla més aconsellable, pel que fa a la diversitat botànica en prats de dall de muntanya, abandonar parcialment aquests prats, aquest aspecte ha de ser considerat amb cautela ja que podria donar-se el cas que els prats de dall semiabandonats

Ramaderia per a la Conservació & Conservació per a la Ramaderia
-Article resum, maig del 2007-

estiguessin afavorint espècies generalistes, mentre que els prats on s'hi duu a terme el dall estiguessin afavorint espècies més especialistes i adaptades a aquestes condicions tan particulars. En aquest cas la substitució del dall per una pastura addicional no seria tan favorable per la diversitat botànica. Aquest fet és pot observar al dendrograma que hem elaborat amb el programa TWINSpan (Figura 6). Les espècies indicadores pels grups de prats de dall tendeixen a ser espècies més típiques de la comunitat botànica dels prats de dall de muntanya (*Arrhenatherum elatioris*), com és el cas del *Trisetum flavescens*, el *Taraxacum officinale* i el *Ranunculus sp.*. Mentre que en els transectes realitzats en prats de dall semiabandonats apareixen espècies més generalistes, com és el cas per exemple del *Verbascum lychnitis*.

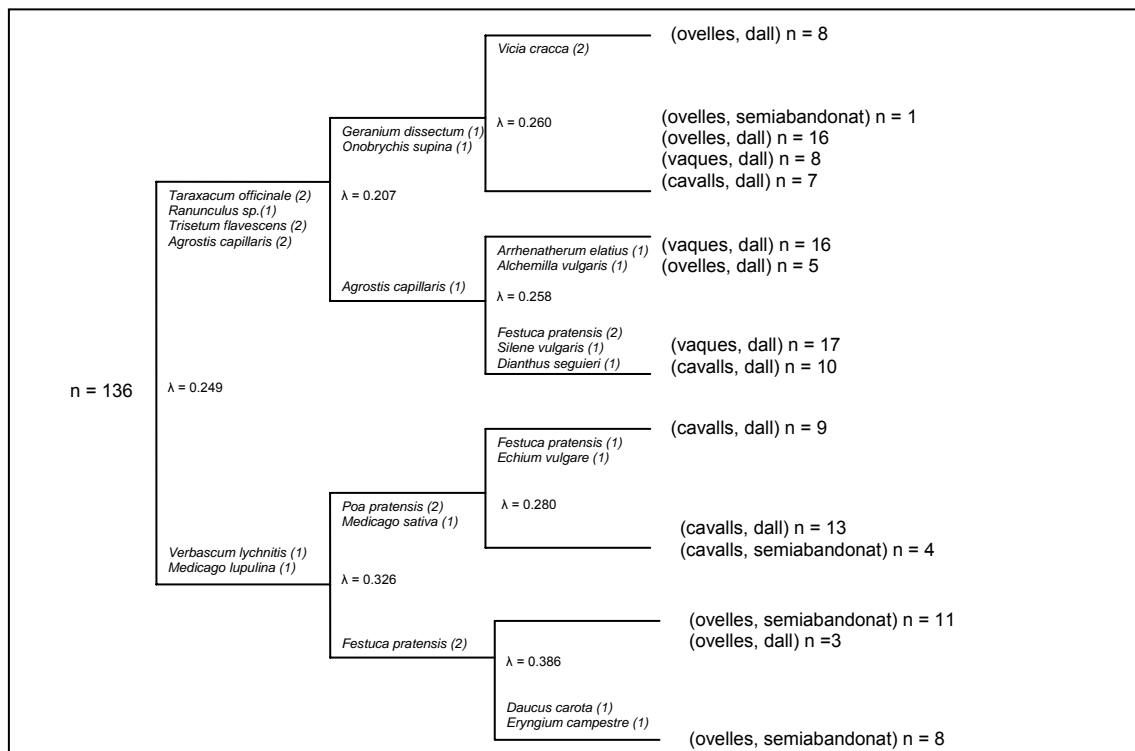


Figura 6. Dendrograma elaborat amb el programa TWINSpan amb els diferents grups de transectes botànics establerts mitjançant l'anàlisi de les espècies indicadores.

Cal doncs dur a terme més recerca a fi de confirmar: en primer lloc, en quina mesura és la gestió dels eugassers el que perjudica la diversitat botànica dels prats de dall, o són els efectes acumulatius de pastures periòdiques de cavalls el que millor explica la baixa diversitat botànica que es troba als prats de dall pasturats per cavalls, o potser són tots dos fenòmens que s'esdevenen a la vegada; i en segon lloc, en quina mesura el fet que es trobi més diversitat botànica als prats de dall semiabandonats és qualitativament important en comparació amb la diversitat botànica que es troba als prats que es dallen. En qualsevol cas, el que sí que sembla haver quedat clar amb aquest estudi és que l'increment de la ramaderia de cavalls perjudica la diversitat botànica dels prats de dall de muntanya, i que aquest és un efecte del procés més general d'abandonament de l'agricultura.

Estudi III. Lo rural en disputa: Els discursos rurals als voltants del Parc Natural de l'Alt Pirineu al Pallars Sobirà

Des dels anys 90 hi ha hagut crides freqüents a favor d'una reformulació i fins i tot d'un abandonament de lo rural com a concepte analític. Tanmateix, aquest no ha estat el final de lo rural com a objecte d'estudi, ans al contrari sembla indicar un període d'interès renovat pels Estudis Rurals. Lo rural ha esdevingut un terme discutit, un terme en disputa⁸. Dues semblen ser les principals raons d'aquesta disputa: (a) el 'tomb cultural'⁹, és a dir, un tomb cap a enfocaments post-estructuralistes¹⁰ a l'àmbit dels estudis rurals – tot seguint una preferència filosòfica que ve donant-se a les ciències socials des dels anys 60; i (b) tot el seguit de transformacions de gran abast que les àrees rurals han estat patint durant les darreres dècades (procés conegut com el 'canvi rural'¹¹). Com diu Cloke (1996, p. 434), "els paràmetres definitoris de la ruralitat han estat filosòfics i també reflex d'un espai geogràfic que canvia".

Els processos de canvi rural conjuntament amb el tomb cultural dels estudis rurals han estimulat l'emergència de definicions immaterials de lo rural. Murdoch i Pratt (1993) van proposar el terme 'post-rural' per a eliminar nocions essencialistes i úniques de la definició de lo rural. Així, la identitat de lo rural cada cop és concebuda com més complexa. El procés de canvi rural ha fragmentat l'homogeneïtat discursiva de lo rural (Halfacree, 1993, p. 33; Woods, 2005, p. 592).

Aquest apartat s'inclou dins la dimensió sociocultural, és a dir, l'objectiu és explorar les diferents actituds front la conservació i l'aprofitament agroramder com a eixos de desenvolupament rural a l'entorn del PNAP. Així, ens centrem en explorar les diferents ruralitats construïdes pels actors locals de l'àrea d'estudi. Per a fer-ho utilitzem una tècnica particular d'anàlisi del discurs: la metodologia Q. Aquesta ens permetrà explorar les paraules a través de les quals la gent construeix diferents ruralitats en el dia a dia.

Material i mètodes: la Metodologia Q

S'han dut a terme dues tongades de 20 entrevistes a actors clau a fi de sondejar quines són les diferents actituds que conviuen a la comarca al respecte. El principi per determinar quins actors són escollits és el de maximitzar la diversitat d'opinions. El procés d'anàlisi de les entrevistes s'ha fet tot seguint les directrius que estableix la 'Metodologia Q', que és una metodologia d'anàlisi del discurs que permet dur a terme una anàlisi reflexiva i estadísticament rigorosa de les opinions dels participants. El tractament de les dades, afirmacions dels participants obtingudes de les entrevistes, s'ha dut a terme mitjançant una anàlisi de factors i una rotació de factors amb

⁸ Gilbert (1982, a Halfacree, 1993, p. 23) assenyala que el concepte de ruralitat ha estat en disputa com a mínim els darrers 70 anys.

⁹ Terme utilitzat per descriure en sociologia el canvi cap a posar més èmfasi en el significat i la cultura que en la política o l'economia.

¹⁰ El post estructuralisme és una corrent filosòfica molt dispersa, que presenta entre els seus trets definitoris més importants el rebuig a les concepcions que pretenen haver descobert veritats absolutes o fets sobre el món.

¹¹ Fa referència a tot un seguit de transformacions econòmiques, socials i culturals que s'han donat a l'àmbit rural de maneres més o menys similars al territori europeu durant les darreres dècades.

l'ajuda del paquet informàtic desenvolupat per Schmolck i Atkinson: el PQMethod¹² (Schmolck 2002).

Malgrat que fa més de setanta anys des de la seva aparició, la Q és una metodologia relativament poc coneguda. La majoria d'aplicacions s'han esdevingut en el camp de la psicologia (Stainton Rogers, 1995). No obstant, cada cop està sent més utilitzada en altres disciplines, com és el cas de les ciències polítiques especialment als Estats Units d'Amèrica (Brown, 1980); i darrerament també a les ciències socials en general (Barry i Proops, 1999, p. 40). A diferència d'altres mètodes per estudiar lo social que sovint ignoren els punts de vista dels actors implicats que resten diluïts entre les categories i conceptes de l'investigador, a la Q les categories que serviran per analitzar el tema en qüestió són introduïdes pels participants mateixos – doncs són les que aquests fans servir en el seu dia a dia. És a dir, com diuen Robbins i Krueger (2000, p. 636-637) és una metodologia especialment escaient per a dur a terme 'recerques sobre persones sense perdre les persones pel camí'. Donat que com afirmen Dryzek i Berejikian (1991, p. 50) "la manera com els individus construeixen la realitat és inseparable dels rols que ells mateixos s'atribueixen que tenen, podrien i haurien de tenir, en relació a aquesta realitat", bo i seguint Foucault (1975) proposem la següent definició de discurs per a ser utilitzada en un estudi Q: els discursos com conjunts d'idees, que són produïdes i reproduïdes per conjunts de pràctiques, en les què els actors estan implicats; però a la vegada, aquestes mateixes pràctiques són produïdes i reproduïdes per aquestes idees. Els discursos són vistos com una relació dual entre conjunts d'idees i conjunts de pràctiques.

A la pràctica el que la Q fa és dur a terme una anàlisi de factors de les respostes dels participants a tot un seguit d'afirmacions a fi d'agrupar-les en grups de diferents patrons de respostes, factors o discursos. Les fases per a dur a terme un estudi Q són els següents: (1) determinació de l'àrea d'estudi i la població rellevant que es vol explorar; (2) generació d'afirmacions sobre l'àrea discursiva en estudi, ja sigui mitjançant la realització d'un seguit d'entrevistes semiestructurades a una mostra de la població, revisió bibliogràfica de documents oficials i científics, revisió de documents produïts per mitjans de comunicació, etc., en definitiva qualsevol de les fonts utilitzades pels participants del debat sobre el futur del món rural, amb l'únic criteri de maximitzar la diversitat d'opinions recollides; (3) selecció d'afirmacions, altre camí bo i aplicant el criteri de mantenir la màxima diversitat possible d'opinions, és a dir, a partir de tot el paquet d'afirmacions obtingut inicialment se'n fa una reducció fins a una selecció de 36, que resultarà més adequada per al tractament de les dades posterior; (4) classificació de les afirmacions, és a dir, les afirmacions són ordenades per part dels participants segons una escala de més a menys d'acord; (5) anàlisi estadística de les diferents classificacions d'afirmacions realitzades pels participants, que consisteix en una anàlisi de factors que ens permetrà representar els discursos 'ideals' que es troben en el conflicte en qüestió; i finalment (6) interpretació dels diferents discursos que hagin aflorat, en què s'esbossa les principals característiques de cada un dels discursos així com també els principals punts de consens i de tensió entre ells.

¹² Disponible lliurement a www.rz.unibw-muenchen.de/~p41bsmk/qmethod/.

Ramaderia per a la Conservació & Conservació per a la Ramaderia
-Article resum, maig del 2007-

A continuació mitjançant la discussió de les afirmacions característiques, les afirmacions de consens i les afirmacions distintives, s'assenyalen els principals trets i es duu a terme una descripció narrativa dels quatre factors extrets: el Discurs Conservacionista (Factor A), el Discurs Emprenedor (Factor B), el Discurs Pro-Ramader (Factor C) i el Discurs del Desenvolupament Endogen (Factor D).

Taula 1. Classificació d'afirmacions de cada factor

Afirmacions	Factors			
	A	B	C	D
1. L'administració hauria de valorar més la feina dels agricultors i recompensar-la. Un equip de funcionaris mai podran fer tot el que garanteix la ramaderia.	0	0	-1	1
2. El parc natural ajuda a blindar el territori, a excloure espais de l'especulació urbanística.	2	-2	0	0
3. És possible compaginar el turisme, la ramaderia i la presència d'animals salvatges.	2	-1	-2	1
4. L'ós pot ser un perill pels turistes.	-3	-1	1	-2
5. Una muntanya sense bestiar és trista.	0	0	4	1
6. Els espais naturals protegits no afecten la ramaderia. Com si no hi fossin.	-1	-1	-1	-2
7. Si desapareix la ramaderia de muntanya, desapareixerà una forma respectuosa de relacionar-se amb la naturalesa.	1	0	2	2
8. El món urbà no té una opinió diferent de la del món rural, la té oposada.	-1	1	0	0
9. L'ós pot ser una marca de qualitat del territori.	1	-3	-3	0
10. Tants espais naturals protegits és una animalada. És una hipoteca massa gran pel futur de la comarca.	-4	2	0	-1
11. Aquí hi ha una borrarera de natura que fa que no es valori tant.	0	-1	-2	-1
12. El pagès és l'ecologista més pur que hi ha, però ell no n'és conscient.	0	-1	3	0
13. Avui posem tots els ous a la mateixa cistella. Basar-nos exclusivament amb el què el turisme ens pot aportar i negligir o abandonar els altres elements que havien estat de l'economia tradicional és una equivocació.	1	-3	2	2
14. El model a seguir és el de la Val d'Aran. Allí sí que han sabut aprofitar el turisme.	-4	2	-3	-4
15. El model a defugir és el de la Val d'Aran i Andorra, basat amb el turisme massificat i les segones residències, que a la llarga no acaben aportant gairebé res i que tant compliquen la vida als municipis a l'hora de garantir els serveis públics, i total per quinze dies a l'any.	4	-2	3	4
16. S'ha de cercar una producció diferenciada, lligada al territori. Aquí una aliança entre els ramaders, els turistes i els espais naturals protegits ha de ser clau.	3	3	1	3
17. La ramaderia s'ha d'adaptar, avui en dia les coses funcionen d'una altra manera i s'han d'adaptar. Muntar una empresa qualsevol aquí dalt és complicat i la ramaderia també, no n'és una excepció.	0	3	0	1
18. Els espais naturals protegits són un indicador de prestigi, de qualitat de territori, que pot aprofitar tant la ramaderia, com el turisme, com el sector de la construcció.	3	0	0	0
19. S'ha d'aposta per diferenciar el producte. Fer un producte lligat al territori. L'economia de subsistència que hi havia fins ara al Pallars ha de desaparèixer. Cal professionalitzar-se, modernitzar-se, tecnificar-se, especialitzar-se per fer: formatges, engreix ecològic, iogurts, embotits...	1	4	0	3
20. Com menys gent i asfalt hi ha més bonic és el paisatge.	0	-4	0	-3
21. No entendria un paisatge totalment salvatge. No ho entendria perquè culturalment no ho ha estat. És un paisatge que s'ha treballat, que s'ha aprofitat. Cal trobar un equilibri, que no s'ha trobat fins ara, entre la conservació i la producció.	0	1	1	4
22. El sector turístic ha d'anar de bracet del sector ramader. La pèrdua d'un amb el temps suposarà la pèrdua de l'altre.	0	0	2	2
23. La creació dels espais naturals protegits és un pacte injust amb la gent local. Mentre per una banda és clar el que s'hi posa que és el territori, per la banda de l'administració no està gens clar quina mena de compensacions establirà.	-1	2	3	3
24. El parc natural valora més qualsevol d'aquests moixonots, d'aquests estranys, que no pas tota la gent del poble. Es protegeix més l'ós o el gall fer que les persones.	-2	1	1	0
25. Aquí a la muntanya anirem sempre malament mentre mos manaran gent de Barcelona. No veus que la major part de la gent de Barcelona no saben on visquem. No en tenen ni idea. És així. Perquè t'apliquen les mateixes lleis aquí que a la capital. Hi ha un desconeixement brutal, per part de l'administració, de la realitat d'aquí dalt.	-1	1	2	2
26. Cal promoció i no subvenció. Les subvencions creen ganduls i dependents. Generen dependència i caritat. La política de subvencions no ha funcionat mai.	2	4	0	-2
27. Tenim les muntanyes abandonades, i a això li'n diuen protecció.	-2	2	1	0
28. Tots tenim la necessitat de creure que hi ha encara paradisos. Aquest és un dels papers del espais naturals protegits.	1	-3	-1	-1
29. La biodiversitat és l'únic producte competitiu que la ramaderia de la comarca pot oferir avui en dia.	2	-2	-1	-3
30. L'esquí o els esports de riu són un actiu més sòlid que no pas el paisatge. Aquests duren sis mesos, mentre que el paisatge només un meset a finals d'estiu.	-3	3	-1	-4
31. El Pirineu som el jardí de Catalunya i com a tot bon jardí que no es trepitgi i que no es toqui... Així ens veuen.	-1	1	-2	-1
32. El desenvolupament de la comarca s'ha de basar en criteris ambientalistes i de protecció dels espais naturals. És a dir, s'ha de potenciar un turisme lligat a la natura, i l'activitat agrària s'ha de mantenir com a protectora d'un paisatge característic.	4	-2	-3	0
33. L'agricultura, la ramadera i el sector forestal assumeixen, ara, una nova funció que s'afegeix a la de la producció; la de mantenir el paisatge, la de protegir el medi.	3	0	-2	1
34. L'abandonament pot ser bo per la biodiversitat.	-2	-4	-4	-2
35. Està bé que es tregui la ramaderia dels nuclis, ja que ara ens devem al turisme i els pobles han d'estar arreglats.	-3	0	-4	-3
36. Els pagesos són l'única espècie en perill d'extinció real.	-2	0	4	-1

Taula 1. Podem veure les valoracions que els quatre discursos fan de les 36 afirmacions, que va des de l'opinió més favorable (+4) a la menys favorable (-4), tot passant per la indiferència (0).

Factor A: Discurs Conservacionista.

Segons el discurs conservacionista el principal actiu del territori són els espais naturals. Cal protegir els espais naturals de totes totes, ja sigui pels seus valors intrínsecs com a reserves de

diversitat d'espècies i de paisatges poc comunes a d'altres contrades; com pels seus potencials per a dinamitzar la comarca, a partir d'oferir un producte cada cop més desitjat com és la natura i activitats i productes associats a ella. Com indica l'afirmació 18: "Els espais naturals protegits són un indicador de prestigi, de qualitat de territori, que pot aprofitar tant la ramaderia, com el turisme, com la construcció". És a dir, es considera la preservació de tot un seguit de valors ecològics com l'eix central a partir del qual vehicular tota l'estratègia de desenvolupament rural. Aquest es basa en la consideració que la societat en general està disposada a pagar un plus per productes i serveis que s'associïn a aquests segells de qualitat que suposen els espais naturals. "El desenvolupament de la comarca s'ha de basar en criteris ambientalistes i de protecció dels espais naturals. És a dir, s'ha de potenciar un turisme lligat a la natura, i l'activitat agrària s'ha de mantenir com a protectora d'un paisatge característic". Així doncs, s'advoca per una ramaderia que deixa de banda la seva vocació productivista i s'aboca a un nou rol com a preservadora d'uns paisatges característics, és a dir, els ramaders com a 'jardiners del paisatge'. "La biodiversitat és l'únic producte competitiu que la ramaderia de la comarca pot oferir avui en dia" és una de les afirmacions més distintives del discurs conservacionista. Aquest discurs és especialment crític amb el boom que està patint el sector de la construcció, que és vist com íntimament lligat al negoci de les pistes d'esquí. Considera que aquesta és la principal amenaça per al territori. Els models de desenvolupament de la Val d'Aran i d'Andorra són esgrimits com els camins a no seguir sota cap concepte. En canvi, el model a seguir és aquell basat en què des del territori es generi una producció diferenciada, fonamentada en una aliança entre els ramaders, els turistes i els espais naturals protegits. La reintroducció d'espècies emblemàtiques com l'ós bru i el retorn d'altres com el llop és vist amb bons ulls. Es considera que incrementa la qualitat dels espais naturals, el prestigi del paisatge de la comarca, i conseqüentment l'efecte dinamitzador sobre el desenvolupament de la zona es multiplica. "L'ós pot ser una marca de qualitat del territori" és una de les afirmacions que més distingeixen el discurs conservacionista de la resta.

Factor B: Discurs Emprenedor.

Després de tants anys de crisi econòmica i de pèrdua de població, el principal objectiu del discurs empenedor és aturar aquesta tendència i pal·liar-ne els seus efectes. La gran preocupació és evitar l'abandonament. El drama de veure com se'n va la gent jove, com cauen els pobles, com s'embosca el paisatge, no es pot tornar a repetir. L'afirmació 20 "Com menys gent i asfalt hi ha més bonic és el paisatge" és la valorada més negativament. Així doncs, el discurs empenedor centra la seva atenció en promoure el desenvolupament econòmic de la comarca. És un discurs modernitzador. Com assenyala l'afirmació 19, "L'economia de subsistència que hi havia fins ara al Pallars ha de desaparèixer. Cal professionalitzar-se, modernitzar-se, tecnificar-se, especialitzar-se". En aquest procés la ramaderia no és considerada ni com un sector estratègic ni especial, sinó més aviat al contrari. La ramaderia és vista com una de les activitats que més encarna les penúries del passat i, per tant, que més cal canviar: "La ramaderia s'ha d'adaptar, avui en dia les coses funcionen d'una altra manera i s'han adaptat. Muntar una empresa qualsevol aquí dalt és complicat i la ramaderia també, no n'és una excepció". Es destaca el paper fonamental que juguen el negoci de l'esquí i el sector de la

construcció, i que cal anar per aquest camí. L'afirmació 30 és una de les més distintives del discurs emprenedor i recorda que "L'esquí o els esports de riu són un actiu més sòlid que no pas el paisatge. Aquests duren sis mesos, mentre que el paisatge només un meset a finals d'estiu". Els models de desenvolupament d'Andorra i la Val d'Aran en aquest cas es presenten com a models exitosos que cal emular el màxim possible. Així, la protecció d'espais naturals és concebuda com una amenaça, com un fre al desenvolupament, ja que restringeix l'accés a tot un seguit de recursos que podrien ser explotats, com indica l'afirmació 27 que és una de les més característiques: "Tenim les muntanyes abandonades, i a això li'n diuen protecció". Clau doncs també per entendre aquest discurs és la crítica a l'administració que frena el desenvolupament de la comarca ja sigui fomentant la creació d'espais naturals protegits on l'activitat humana és restringida o bé amb la seva política de subvencions que desincentiven la capacitat emprenedora i de generació de nous negocis de la població, com mostra l'afirmació 26 que és la més distintiva del discurs emprenedor: "Cal promoció i no subvenció. Les subvencions creen ganduls i dependents. Generen dependència i caritat. La política de subvencions no ha funcionat mai".

Factor C: Discurs Pro-Ramader.

El tret clau del discurs Pro-Ramader és la seva sensibilitat per l'activitat ramadera, que va molt més enllà de la simple producció de carn i productes làctics, i s'endinsa en una llarguíssima tradició que es remunta als inicis de la presència humana a la zona. El pes tan fenomenal de la tradició ramadera a la cultura palletera es reflecteix per exemple fins i tot en els patrons estètics i emocionals, com mostra l'afirmació 5 que és la més valorada pel discurs: "Una muntanya sense bestiar és trista". Els beneficis que directament o indirecta es deriven d'aquesta activitat són de tanta importància que la converteixen en una activitat d'importància estratègica per al desenvolupament de la comarca, com mostra l'afirmació 22: "El sector turístic ha d'anar de bracet del sector ramader. La pèrdua d'un amb el temps suposarà la pèrdua de l'altre". En aquest punt és crítica el paper de l'administració en la creació de tants espais naturals protegits i en la reintroducció d'espècies amenaçades, com l'ós, el llop, el cabirol... Es considera que davant la forta crisi que està patint el sector ramader no s'ha actuat amb tanta contundència com s'ha fet per altra banda per a conservar aquestes espècies d'animals o tipologies de paisatges. "Els pagesos són l'única espècie en perill d'extinció real" és una de les afirmacions més distintives del discurs Pro-Ramader i expressa molt bé aquest neguit. Es considera que la creació d'espais naturals protegits són iniciatives que sempre han vingut de fora i han suposat un pacte injust amb la gent del territori, ja que les compensacions a les restriccions imposades no han estat mai clarament establertes, com indica l'afirmació 23: "La creació dels espais naturals protegits és un pacte injust amb la gent local. Mentre per una banda és clar el que s'hi posa que és el territori, per la banda de l'administració no està gens clar quina mena de compensacions establirà". A més a més, es critica a l'administració central el gran desconeixement sobre la realitat de la zona que fa que sovint s'apliquin normatives que més que solucionar venen a afegir noves problemàtiques a les ja existents. L'afirmació 25 resumeix prou eloqüentment aquest queixa "Aquí a la muntanya anirem sempre malament mentre mos manaran gent de Barcelona. No veus que la major part de la gent de Barcelona no saben on visquem. No en

tenen ni idea. És així. Perquè t'apliquen les mateixes lleis aquí que a la capital. Hi ha un desconeixement brutal, per part de l'administració, de la realitat d'aquí dalt". El discurs Pro-Ramader defensa la funció productiva de la ramaderia i no la purament simbòlica o la de 'jardiniers del paisatge'. No obstant, com indica l'afirmació 12 que és una de les que més distingeixen aquest discurs dels demés, si que s'admet que la ramaderia genera uns beneficis indirectes a la societat, però es defensa que el paper principal dels ramaders ha de ser el de la producció: "El pagès és l'ecologista més pur que hi ha, però ell no n'és conscient". A banda del rol de l'administració, una altra de les preocupacions del discurs Pro-ramader és el boom urbanístic, que és vist no només com una de les principals amenaces per a l'activitat ramadera, ja que s'hi competeix per les terres més productives dels fons de les valls, sinó perquè amenaça la vida de poble i l'estructura tradicional dels pobles de manera definitiva i sense retorn possible. Es rebutgen els models de desenvolupament d'Andorra i la Val d'Aran, així com també s'expressa la preocupació per evitar l'abandonament.

Factor D: Discurs del Desenvolupament Endogen.

El discurs del Desenvolupament Endogen remarca l'existència de problemes greus en el model de desenvolupament actual de la comarca massa dependent d'un turisme massificat (basat en l'esquí i els esports d'aventura) i la construcció de segones residències. A més, malgrat no estar-hi en desacord, expressa la seva preocupació per com l'administració ha dut a terme els processos de creació de nous espais naturals protegits, en què el paper de la població local ha estat molt poc significatiu, com mostra l'afirmació 23: "La creació d'espais naturals protegits és un pacte injust amb la gent local. Mentre per una banda és clar el que s'hi posa que és el territori, per la banda de l'administració no està gens clar quina mena de compensacions establirà". Com s'ha demostrat al llarg de la història aquestes contrades presenten una gran potencialitat per a la pràctica de la ramaderia, que és una activitat que proporciona a la societat productes i serveis que van molt més enllà de la producció de carn i productes làctics, com és el cas d'un paisatge determinat. Es tracta d'una activitat molt arrelada culturalment i que ha generat una relació molt estreta entre paisatge i cultura, que ha arribat a formar un tot gairebé indivisible. Cal que la protecció d'espais naturals protegits respecti i potenciï aquesta relació tant íntima entre cultura i paisatge, i la ramaderia té un paper molt important en aquesta relació. Així, l'afirmació 21 és la més distintiva del discurs: "No entendria un paisatge totalment salvatge. No ho entendria perquè culturalment no ho ha estat. És un paisatge que s'ha treballat, que s'ha aprofitat. Cal trobar un equilibri, que no s'ha trobat fins ara, entre la conservació i la producció". De totes maneres cal adaptar la ramaderia al context actual i com diuen les afirmacions 19 i 16 cal cercar una producció diferenciada i lligada al territori, i cal també professionalitzar-se, modernitzar-se, tecnificar-se, especialitzar-se per a fer productes com: formatges, engreix ecològic, iogurts, embotits, melmelades... El discurs del Desenvolupament Endogen remarca la importància de la gent local i el diàleg entre els diferents sectors per a endegar un procés de desenvolupament adequat per a la comarca. A la vegada que considera de crucial importància seguir una estratègia de diversificació econòmica que es basi en les necessitats i les potencialitats existents a la comarca, com indica l'afirmació 13: "Avui posem tots els ous a la mateixa cistella. Basar-nos exclusivament amb el què el turisme ens pot

aportar i negligir o abandonar els altres elements que havien estat de l'economia tradicional és una equivocació".

Conclusions

La ramaderia i la conservació d'espais naturals protegits són dues activitats totalment relacionades, i més en un entorn muntanyós que amb les dificultats orogràfiques i climàtiques impedeix que les societats que s'hi assenten ho facin tot replicant les maneres de fer-ho d'altres societats a d'altres contrades. Aquesta relació tan íntima entre entorn i ramaderia ha quedat ben palesa amb els tres estudis que hem dut a terme: I) Caracterització de les explotacions ramaderes de l'entorn del Parc Natural de l'Alt Pirineu al Pallars Sobirà; II) Efectes de l'abandonament de l'activitat agroramadera a la diversitat botànica de prats de dall de muntanya; i finalment III) Lo rural en disputa. Els discursos rurals als voltants del Parc Natural de l'Alt Pirineu al Pallars Sobirà. Al primer estudi demostrem com l'abandonament de l'activitat agroramadera afecta la biodiversitat, tot indicant com varia la diversitat botànica dels prats de dall quan deixem de dallar el prat o quan variem l'orientació ramadera. Al segon estudi demostrem com les explotacions ramaderes de l'entorn del PNAP i del PN estan plenament immerses en un procés d'abandonament que es tradueix amb una simplificació de l'activitat ramadera. Pel que fa al tercer estudi mostrem com tota aquesta sèrie de canvis a què l'agricultura i l'entorn rural en general estan essent sotmesos darrerament, al Pallars i arreu d'Europa, especialment les zones de muntanya, estan produint un efecte de diversificació discursiva. És a dir, nous perfils d'habitants estan apareixen, nous perfils que posen en dubte la primacia de la ramaderia com a sector clau i reclamen un desenvolupament rural basat en d'altres activitats com el turisme o la conservació d'espais naturals protegits. Enmig d'aquest conflicte la ramaderia i conservació s'erigeixen com dos factors clau que malgrat les desavinences sembla que comparteixen més interessos comuns dels què en un principi ambdues activitats reconeixen.

Estudi I. Caracterització de les explotacions ramaderes de l'entorn del Parc Natural de l'Alt Pirineu al Pallars Sobirà.

- Es detecta una clara manca de mà d'obra, doncs la mitjana per explotació ramadera és d'1.1 Unitats de Treball Total. És clarament un nivell de mà d'obra massa baix per a menar de manera adequada aquesta mena d'explotacions. Sens dubte aquest és un dels factors clau per explicar com el sistema agroramader de muntanya es va simplificant cada any que passa.
- Les explotacions no són gaire grans, doncs la mitjana d'Unitats Ramaderes Total és de 51.2 UR.
- Es detecta un baix nivell de mecanització, com ho demostra els 90 CV de mitjana per explotació. Tot i que es tracta d'explotacions molt extensives, cal sens dubte incrementar el grau de mecanització per fer que la ramaderia extensiva de muntanya sigui factible avui en dia, i més si a aquest fet hi afegim el baix nivell de mà d'obra que presenten.
- Es tracta a més d'un sistema de gestió ramadera força extensiu, amb una mitjana de 41.9 ha de prats per explotació. Aquestes hectàrees es reparteixen amb més de 45 prats

de menys d'una hectàrea de mitjana per explotació. Tot i que aquesta situació és herència de l'estructura productiva tradicional, en què a fi de disminuir el risc de pèrdua de collites cada explotació disposava de molts petits trossos a diferents estatges, avui en dia aquesta tan alta dispersió de les parcel·les dificulta la viabilitat de les explotacions. Probablement per tal que les explotacions siguin competitives caldria realitzar una reparcel·lació i que cada explotació utilitzés unes quantes grans partides (reagrupació d'antics prats i trossos en una sola parcel·la). De fet, de manera informal, moltes de les explotacions en funcionament ho duent a terme tot arrendant parcel·les prop d'altres parcel·les de la seva propietat que després es pasturen conjuntament.

- Aquestes explotacions es troben de ple immerses en un procés d'abandonament, com ho assenyala la mitjana de 9.5 prats de dall semiabandonats (deixats de dallar) per explotació durant els darrers 10 anys. Gairebé un prat de dall semiabandonat per any i explotació. Sembla doncs que el sistema de gestió es va simplificant. Si a aquest fet hi ajuntem la baixa taxa de mecanització que acabem de mencionar, tot plegat indica una manca de competitivitat en el mercat que fa que aquesta activitat cada cop doni feina a menys gent i que cada cop gestioni menys territori.
- Les administracions tot concedint ajuts, com és el cas dels ajuts agroambientals i especialment els ajuts a la ramaderia ecològica, sembla que no estan aconseguint els fruits del tot desitjats. No s'observa una gestió diferent entre les explotacions convencionals i les ecològiques. En canvi, sí que es detecta que les explotacions ecològiques tendeixen a presentar una càrrega ramadera per unitat de superfície de prat major, i un grau de mecanització major. És a dir, les explotacions ecològiques presenten un maneig un xic més intensiu que les explotacions convencionals. Sembla doncs que els ajuts a l'ecològic més que induir a canvis en la manera de gestionar l'explotació, el que estan fomentant és una intensificació en la gestió de l'explotació, com a mínim en la gestió de certes parcel·les de l'explotació, els prats més bons i els que presenten majors aptituds per mecanitzar-se.
- El fet que les explotacions ecològiques presentin menys bestiar, en un sistema en què les explotacions tenen ja per elles mateixes un funcionament molt extensiu i amb càrregues ramaderes molt baixes, podria assenyalar que aquests ajuts estiguin impulsant l'abandonament de l'activitat agrària. Una altra possibilitat que es podria considerar és que els ramaders que s'han acollit a aquests ajuts són aquells que més apunt estaven de deixar-la i s'hi han aferrat com la darrera taula de salvació. Una tercera possibilitat és que la ramaderia ecològica necessiti més mà d'obra i rendeixi més que la convencional, i per això presenta explotacions més petites. És probable que les tres situacions es trobin a l'àrea d'estudi.
- Les explotacions de cabres i cavalls mostren un grau de simplificació en l'activitat agrícola major que no pas les explotacions de vaques i sobretot d'ovelles, com indica el fet que siguin aquestes les que en major mesura estan deixant de realitzar tasques ramaderes, com l'adobament dels prats.
- El punt anterior està en conjunció amb el fet que la pluriactivitat dels titulars de les explotacions està més associat amb les orientacions ramaderes de cabres i cavalls. Tot

plegat sembla apuntar que les ramaderies de cabres i cavalls estan lligades al procés d'abandonament.

Estudi II. Efectes de l'abandonament de l'activitat agroramadera sobre la diversitat botànica de prats de dall de muntanya.

- Es detecta un efecte diferencial sobre la diversitat botànica que presenten els prats de dall de secà quan aquests són pascuts per cavalls, respecte a la resta de bestiar (ovelles i vaques). L'efecte de pasturar amb cavalls redueix la diversitat botànica dels prats de dall.
- Els prats de dall semiabandonats (només pascuts i no dallats) presenten una diversitat botànica major que els prats de dall pascuts i dallats.
- Tot i això, sembla ser que aquest increment de biodiversitat es dona amb espècies oportunistes (p.e. *Verbascum lychnitis*, *Echium vulgare* o *Eryngium campestre* entre d'altres) que sense la pertorbació del dall no colonitzarien aquesta comunitat (*Arrhenatherium elatioris*).

Estudi III. Lo rural en disputa. Els discursos rurals als voltants del Parc Natural de l'Alt Pirineu al Pallars Sobirà

- Es constata l'existència de quatre discursos, de quatre maneres diferents d'entendre el medi rural:
 - El discurs Pro-ramader, té com a tret clau la seva sensibilitat per l'activitat ramadera, que va molt més enllà de la simple producció de carn i productes làctics, i s'endinsa en una llarguíssima tradició que es remunta als inicis de la presència humana a la zona. El pes tan fenomenal de la tradició ramadera a la cultura pallaresa es reflecteix fins i tot en els patrons estètics i emocionals.
 - El discurs Conservacionista, segons el qual el principal actiu del territori són els espais naturals. Cal protegir els espais naturals de totes totes, ja sigui pels seus valors intrínsecs com a reserves de diversitat d'espècies i de paisatges poc comuns a d'altres contrades; com pels seus potencials per a dinamitzar la comarca, a partir d'oferir un producte cada cop més desitjat com és la natura i activitats i productes associats a ella.
 - El discurs Emprenedor, que considera que després de tants anys de crisi econòmica i de pèrdua de població, el principal objectiu ha de ser el d'aturar aquesta tendència i pal·liar-ne els seus efectes. La gran preocupació és evitar l'abandonament. El drama de veure com se'n va la gent jove, com cauen els pobles, com s'embosca el paisatge, no es pot tornar a repetir.
 - El discurs del Desenvolupament Endogen, que remarca l'existència de problemes greus en el model de desenvolupament actual de la comarca que veu com massa dependent d'un turisme massificat (basat en l'esquí i els esports d'aventura) i la construcció de segones residències. A més, malgrat no estar-hi en desacord, expressa la seva preocupació per com l'administració a dut a terme els processos de creació de nous espais naturals protegits, en què el paper de la població local ha estat molt poc significatiu.

Conclusió general

La ramaderia extensiva de muntanya dels voltants del Parc Natural de l'Alt Pirineu al Pallars Sobirà es troba immersa de ple en un procés de simplificació (els prats es deixen d'adobar, es deixa de plantar cultius farratgers, es deixen de dallar els prats de dall...) i d'abandonament de l'activitat agrària (aquesta activitat cada cop gestiona menys superfície de territori i cada cop dóna feina a menys persones) que provoca una disminució de la qualitat de l'agroecosistema de la ramaderia de muntanya (concretament, en el cas de la comunitat botànica dels prats de dall de muntanya, *Arrhenatherium elatioris*, hem comprovat com o bé perden diversitat botànica o bé en guanyen però a base d'espècies oportunistes). Es detecta també com el procés de simplificació de l'activitat agrària està més íntimament lligada a algunes orientacions ramaderes que a d'altres. Les explotacions ramaderes de cabres i sobretot de cavalls mostren nivells de simplificació més alts que les explotacions de vaques i sobretot d'ovelles.

Tot aquest procés de simplificació i abandonament de l'activitat ramadera no deixa de reflectir el moment de canvi que estan patint les àrees rurals i especialment les àrees rurals de muntanya, no només al Pirineu sinó a tot Europa. Ens trobem doncs en un moment en què tan el rol de l'agricultura com el tarannà del medi rural en general està essent redefinit. Davant aquest moment de tants de canvis s'està donant un procés de diversificació de les opinions sobre el futur del medi rural i les estratègies de desenvolupament a seguir. L'agricultura ja no és vista unànimement com l'eix vertebrador fonamental de l'economia rural. Així doncs hem constatat l'existència de quatre grans discursos diferents, quatre gran maneres d'entendre el medi rural i la ramaderia de muntanya, que conviuen avui en dia a les nostres contrades pirinenques: el Discurs Pro-ramader que justifica els clàssics valors pagesos; el Discurs Conservacionista amb una influència de valors urbans molt gran; el Discurs Emprenedor amb una visió clarament economicista però amb referents locals o regionals; i finalment el Discurs del Desenvolupament Endogen que defensa una estratègia de desenvolupament basada en una diversificació econòmica dirigida per la gent local.

Agraïments

El nostre més sentit agraïment a totes les persones entrevistades per la seva comprensió i interès. Aquest agraïment va dirigit especialment a tots els ramaders, que malgrat no estiguin passant uns bons moments ens han rebut sempre amb la millor de les disposicions. Ha estat un plaer conversar amb tots ells i compartir una idea de país. Especialment significativa ha estat el suport rebut per part de la Cristina Madruga i la Pepi Broncano. Voldríem agrair també l'interès i l'ajuda prestades per la gent del Parc Natural de l'Alt Pirineu, i particularment al Jordi Palau, en el disseny de l'enquesta. Finalment, voldríem donar les gràcies al doctor Martí Boada pel seu mestratge i impuls en el desenvolupament del projecte.

Bibliografia

- Barry, J. i Proops, J. (1999) Seeking sustainability discourses with Q methodology. *Ecological Economics* 28, 337-345.
- Bryman, A. (2004) *Social Research Methods* (Oxford: Oxford University Press)
- Brown, S. R. (1980) *Political Subjectivity: Applications of Q Methodology in Political Science* (Yale: Yale University Press).

- Cloke, P. (1996) Rural Life-Styles: Material Opportunity, Cultural Experience, and How Theory Can Undermine Policy. *Economic Geography* 72, 433-449.
- Decret 194/2003 de la Generalitat de Catalunya de declaració del Parc Natural de l'Alt Pirineu
- Decret 328/92 de la Generalitat de Catalunya de creació i regulació de la figura del Pla d'Espais d'Interès Natural
- Díaz, M.D., Hidalgo, R., Garrido, B., Arroyo, J. i Marañón, T. (1999). Componentes de biodiversidad en bosques y pastos del Parque Natural "Los Alcornocales" (Cádiz-Málaga). *Actas de la XXXIX Reunión Científica de la SEEP, Almería*, 69-74.
- Directiva 92/43/CEE del Consell, de 21 de maig de 1992, relativa a la conservació dels hàbitats naturals i de la flora i fauna silvestres
- Dryzek, J. S. i Berejikian, J. (1993) Reconstructive Democratic Theory. *American Political Science Review* 87, 48-60.
- Ferrer, C., Barrantes, O. i Broca, A. (2001) La noción de biodiversidad en los ecosistemas pascícolas españoles. *Pastos* 31, 129-184.
- Fillat, F., Fanlo, R., Chocarro, C. i Goded, M. L. (1993) Los Prados de Siega del Pirineo Central Español: Su Función en el Ciclo Ganadero Tradicional y Perspectivas. Pp. 15-34 a II Seminario de Zonas Áridas y de Montaña y su Relación con la Conservación del Medio Natural (Granada)
- Foucault, M. (1975) Discipline and Punish. The birth of the prison, 1987 trans. (London: Penguin).
- García-Ruiz, J.M., Lasanta, T., Ruiz-Flano, P., Ortigosa, L., White, S., González, C. i Martí, C. (1996) Land-use changes and sustainable development in mountain areas: a case study in the Spanish Pyrenees. *Landscape Ecology* 11, 267-277.
- Gaugh, H.G., Jr. (1982) *Multivariate analysis in community ecology* (New York: Cambridge University Press).
- Halfacree, K.H. (1993) Locality and Social Representation: Space, Discourse and Alternative Definitions of the Rural. *Journal of Rural Studies* 9, 23-37.
- Hill, M.O. (1979a) DECORANA-A FORTRAN program for detrended correspondence analysis and reciprocal averaging. *Ecology and Systematics* (Ithaca, New York: Cornell University).
- Hill, M.O. (1979b) TWINSPLAN-A FORTRAN program for arranging multivariate data in an ordered two-way table by classification of the individuals and attributes. *Ecology and Systematics* (Ithaca, New York: Cornell University).
- ICIS (1999) Integrated Assessment. A bird's-eye view. Guia introductòria preparada per a l'Escola d'Estiu Europea "Puzzle solving for policy: tools and methods for integrated assessment", 30 d'agost – 17 de setembre de 1999 (Maastricht)
- Laguna Marín-Yaseli, M. i Lasanta Martínez, T. (2003) Competing for Meadows. A Case Study on Tourism and Livestock Farming in the Spanish Pyrenees. *Mountain Research and Development* 23, 169-176.
- MacDonald, D., Grabtree, J.R., Wiesinger, G., Dax, T., Stamou, N., Fleury, P., Gutierrez Lazpita, J. i Gibon, A. (2000) Agricultural abandonment in mountain areas of Europe: Environmental consequences and policy response. *Journal of Environmental Management* 59, 47-69.
- Malo, J.E. i Levassor, C. (1996). Efecto de la coberter de Poa bulbosa sobre la riqueza específica a pequeña escala de una majada. *Actas de la XXXVI Reunión Científica de la SEEP, La Rioja*, 139-143.
- Matei i Llevadot, X. (coord.) (1983) El Pallars Sobirà. Estructura Sòcio-Econòmica i Territorial/ (Barcelona: Caixa d'Estalvis de Catalunya)
- Montserrat, P. i Fillat, F. (1973). Oportunidad del empleo de técnicas concretas en las explotaciones agropecuarias. *Actas de la XIV Reunión Científica de la SEEP, Vitoria-San Sebastián*, 10 pp.
- Murdoch, J. i Pratt, A.C. (1993) Rural Studies: Modernism, Postmodernism and the "Post-rural". *Journal of Rural Studies* 9, 411-427.
- Robbins, P. i Krueger, R. (2000) Beyond Bias? The Promise and Limits of Q Method in Human Geography. *Professional Geographer* 52, 636-648.
- Roigé, X. (1995) El Pirineo Central Catalán. Cuadernos de Transhumancia 13 (Madrid: ICONA)
- Pèlach, X. (2004) Deu Mil Anys de Geohistòria Ambiental al Pirineu Central Català. Tesi doctoral (Universitat Autònoma de Barcelona: obra inèdita)
- Sebastià M.T. (1991) Els prats alpins prepirinencs i els factors ambientals. Doctoral thesis. University of Barcelona. Faculty of Biology. 351 pp.
- Schmolck, P. (2002) PQMethod Manual. Location of most recent version: <http://www.rz.unibw-muenchen.de/~p41bsmk/qmethod/pqmanual.htm>.
- Soliva, R. (2007) Landscape stories: Using ideal type narratives as a heuristic device in rural studies. *Journal of Rural Studies* 23, 62-74.
- Stainton Rogers, R. (1995) Q methodology. A: J. A. Smith, R. Harre i L. Van Langenhove (eds.) *Rethinking methods in psychology*, pp. 178-192 (London: Sage).

Cites web

Departament de Medi Ambient i Habitatge (DMAH) (2005*a*)
http://mediambient.gencat.net/cat/el_medi/espais_naturals/parc_alt_pirineu.jsp, 10 de novembre de 2005

Institut d'Estadística de Catalunya (Idescat) (2005*a*)
http://www.idescat.net/territ/BasicTerr?TC=5&V0=2&V1=26&V3=809&V4=1191&ALLINFO=TRUE&PA_RENT=25&CTX=B, 10 de novembre de 2005

Institut d'Estadística de Catalunya (Idescat) (2005*b*)
http://www.idescat.net/territ/BasicTerr?TC=5&V0=3&V1=3&V3=809&V4=1191&ALLINFO=TRUE&PA_RENT=25&CTX=B, 15 de novembre de 2005