

## Estudi I. Caracterització de les explotacions ramaderes de l'entorn del Parc Natural de l'Alt Pirineu al Pallars Sobirà

---

### Introducció

La ramaderia de muntanya és la mena de ramaderia que amb modificacions més o menys importants s'ha practicat als Pirineus des què els primers pobladors s'hi assentaren. Malgrat pugui semblar una ramaderia rústega i primària, es tracta d'una ramaderia molt evolucionada i altament adaptada a un entorn molt exigent com són les muntanyes i valls pirinenques. És doncs una ramaderia íntimament lligada al territori, del què en fa gala un coneixement exhaustiu.

És un tipus de ramaderia adaptada a les dures condicions de muntanya, en aquest cas: sòls pobres i prims; pendents pronunciats, doncs el 90% de la superfície de la comarca té pendents superiors al 20% (Matei i Llevadot 1983, p. 97); pluges irregulars; i, degut a l'orografia abrupta i el fet de trobar-se al límit septentrional del clima mediterrani (Fillat et al. 1993, p. 15), una varietat climàtica molt important, escalonada altitudinalment, que oscil·la des de fons de valls acollidors fins a cims d'hiverns llargs i rigorosos. S'hi dóna a més el fenomen de l'ombra pluviomètrica (Observatori Meteorològic de Sort 2005) que provoca que el fons de les valls rebin menys precipitació que els voltants muntanyosos, com a conseqüència de la barrera que suposa el relleu muntanyós pels fluxos plujosos. Al fons de les valls, la pluviositat és escassa, d'entre 600 i 800 mm anuals, al llindar de les característiques de la Catalunya seca. A muntanya, les pluges hi són abundants, amb valors que ronden els 1.500 mm anuals a 2.000 m d'altura (Matei i Llevadot 1983, p. 98). Cal tenir en compte, a més a més, que els màxims pluviomètrics, a diferència del que és més habitual al clima mediterrani, es troben a l'estiu<sup>8</sup>. Tot plegat provoca que

---

<sup>8</sup> Limitant-nos a Europa i les zones veïnes de l'Àfrica del Nord, Vigo (1976, p. 4) diu que hom pot distribuir les serralades que s'hi troben en dues sèries: les muntanyes alpines, *higròteres*, representades de manera típica pels Alps; i altes muntanyes mediterrànies, de tipus *xeròter*, que tenen el seu exemple clàssic en l'Atlas. Mentre les muntanyes xeròteres es caracteritzen per presentar un mínim de pluviositat

aquesta sigui una zona on l'agricultura presenta rendiments baixos, i l'únic recurs destacable sigui el potencial farratger dels prats alpins des d'abril-maig fins a Tots Sants, bo i aprofitant les temperatures més suaus i les pluges d'estiu.

D'aquí que l'activitat primària més profitosa i més adaptada als condicionants del Pallars hagi estat al llarg de la Història la ramaderia transhumant. Una ramaderia que es caracteritza en l'actualitat per l'aprofitament de les pastures comunals dels prats alpins durant l'estiu i per la manca de recursos herbacis a l'hivern, que es pal·lia amb fenc i peixiu<sup>9</sup> de prats de dall i de conreus farratgers de la comarca (transterminància o transhumància altitudinal<sup>10</sup>) o el trasllat del ramat cap a pastures de la conca de Tremp, de l'Urgell, de Llitera (transhumància d'hivern<sup>11</sup>, activitat aquesta cada cop més caiguda en el descostum i que avui en dia dins l'àrea d'estudi considerada només realitzen quatre explotacions), a més d'alguns subministraments addicionals de concentrat. Així doncs, es duu a terme una gestió extensiva o semiextensiva del ramat. És a dir, el bestiar només s'estabula uns pocs mesos durant l'hivern o bé no s'estabula mai. Aquest darrer és el cas de totes les explotacions de cavalls i d'algunes de vaques i cabres. Pel que fa a les explotacions d'ovelles, aquestes o bé es tanquen a l'estable les nits d'hivern o bé el ramat passa els mesos freds tot peixent rostolls de camps de cereals per les planes de Lleida. El producte final d'aquesta ramaderia avui en dia és la carn. Així, es duu a terme la cria de 'vidells' (vedells, de raça Bruna fonamentalment), 'pollins' (poltres, de raça Hispà-Bretó) i la cria i engreix de 'corders' (xais, de raça Xisqueta o bé creuats amb races 'franceses'). La propagació els darrers anys de marques de qualitat ha impulsat l'engreix, no obstant aquesta continua sent una pràctica

---

durant l'estiu, les muntanyes higròteres sovint l'estiu és l'època més plujosa. En aquest sentit cal tenir en compte que el Pirineu és una serralada alpina.

<sup>9</sup> Hi ha dues menes d'aprofitaments dels prats de dall: per una banda l'obtenció de fenc, que és l'herba seca que s'obté després del *dall* (primera segada, normalment bo i aprofitant les pluges de primavera) i del *redall* (una altra segada que es duu a terme en anys de pluja o en prats de reg, generalment cap a finals d'estiu); i per l'altra, el *peixiu* o *rebàs* que és un pasturatge del prat de dall tot aprofitant brotades de l'herba més minses que es produeixen cap a la tardor.

<sup>10</sup> La *transterminància* o transhumància altitudinal consisteix en desplaçaments curts, de tipus vertical, a l'interior d'una mateixa vall o comarca (Roigé 1995; a Pèlachs 2004, p. 274).

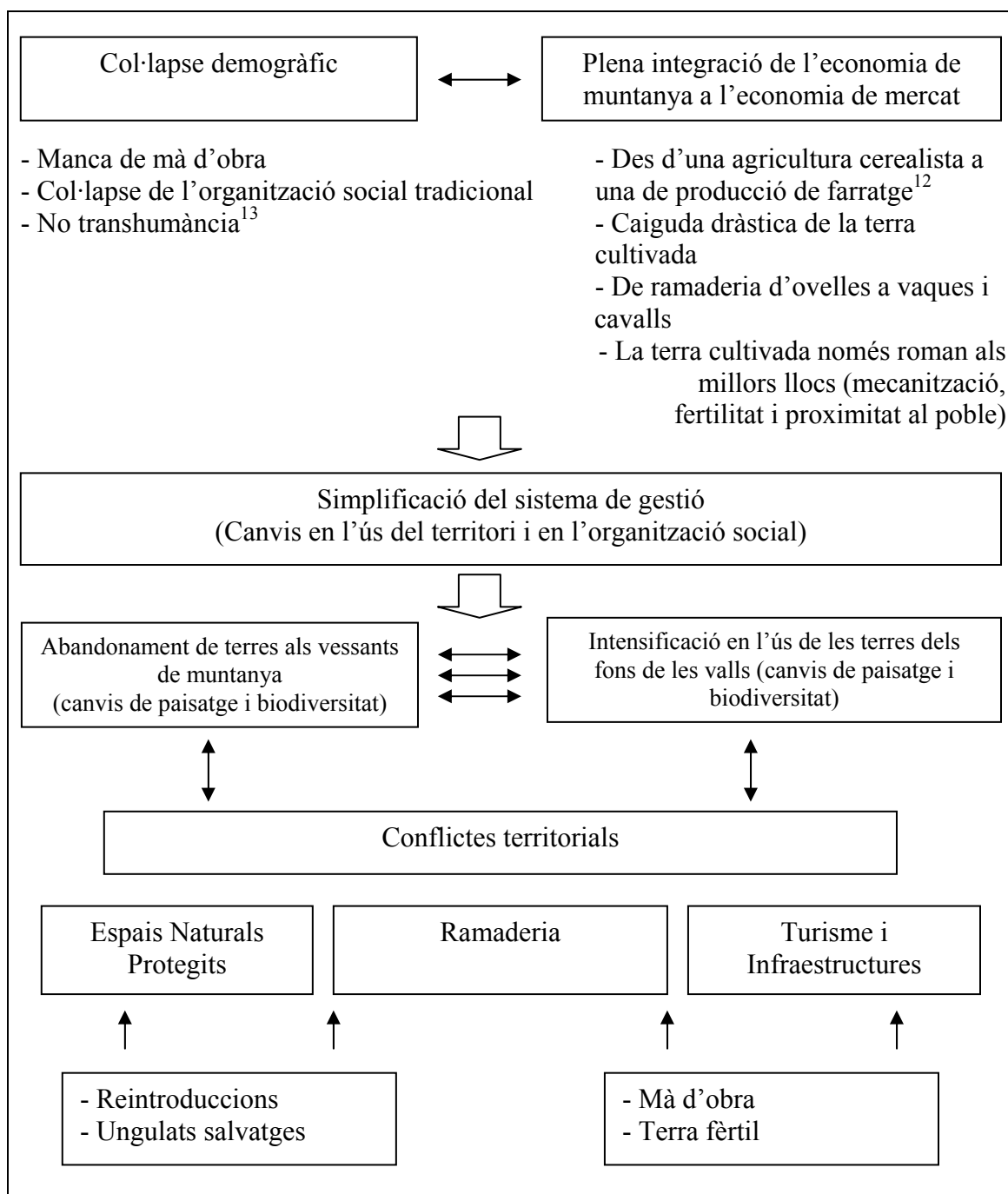
<sup>11</sup> La transhumància d'hivern implica que els ramaders ubicats prop de les pastures d'estiu desplacen la ramada cap a pastures d'hivern de la plana (Roigé 1995; a Pèlachs 2004, p. 274). Pràcticament ha desaparegut aquesta mena de transhumància, i només un grapat de ramaders la continuen duent a terme a la comarca.

poc habitual a la comarca, que generalment cria i ven a engreixadors, excepte en el cas de les ovelles.

Històricament la ramaderia ha estat l'activitat econòmica clau de la regió. Tanmateix, aquest fet ha anat canviant durant les darreres dècades, i la regió s'ha tornat altament dependent del turisme – principalment del turisme associat a l'esquí i del turisme associat a esports de riu. Als Pirineus Catalans, com en moltes d'altres regions muntanyoses d'Europa (Soliva, 2007; Laguna Marín-Yaseli i Lasanta Martínez, 2003; MacDonald et al., 2000; Garcia-Ruiz et al., 1996), l'agricultura està en crisi. Malgrat tot, l'agricultura continua mantenint un paper important a la zona, no només des del punt de vista econòmic sinó també des del punt de vista social, cultural i ecològic. Com a conseqüència de les òbvies limitacions climàtiques i orogràfiques, l'única manera d'agricultura que és factible a la regió és la ramaderia tradicional semiextensiva.

La ramaderia de muntanya es caracteritza per una gestió semiextensiva del ramat – essencialment format per ovelles, vaques i cavalls – entre les pastures alpines a l'estiu i els prats de dall de les parts baixes de les valls a l'hivern. No obstant, el fet que sigui factible i que es tracti d'una activitat amb una llarga història i molt adaptada al territori en qüestió, no garanteixen que sigui un activitat competitiva en unes condicions de mercat molt liberalitzat com són les actuals. De fet ens temem que sense ajudes i amb les condicions presents no fóra possible avui en dia mantenir aquesta activitat. Aquest fet conjuntament amb la pèrdua de població que s'ha donat a la regió des de ja fa un bon grapat de dècades i fins a finals dels anys noranta han endegat una sèrie de processos d'abandonament molt i molt perniciosos (figura 1), i amb conseqüències que van més enllà de la mateixa activitat ramadera: canvis de paisatge; abandonament de pobles i concentració de la població als fons de les valls, economia basada en el turisme d'esquí i en menor mesura de natura...

Figura 1. El procés d'abandonament



A més a més, aquest procés d'abandonament de l'activitat agrícola sembla no produir els mateixos efectes sobre les tres principals tipologies de ramaderia

<sup>12</sup> Com a conseqüència de la millora dels sistemes de transport i conservació de mercaderies, els cereals de muntanya deixaren de ser competitius.

<sup>13</sup> Com a conseqüència de la desaparició de la transhumància (migració estacional del ramat), la ramaderia passà a dependre només dels propis recursos, és a dir, dels recursos presents a les mateixes valls i muntanyes pirinenques – o bé passà a ser necessari la compra de farratge de fora per a completar la dieta del bestiar. Així, els prats de dall passaren a ser un factor clau. Cal dir que la creixent dificultat per trobar pastures d'hivern a la plana jugà també un paper molt important a l'hora de convertir cada cop més la transhumància en una activitat ineficient.

presentes a la nostra àrea d'estudi. Mentre la ramaderia d'ovelles es troba immersa en un procés de forta davallada, la ramaderia de vaques sembla mantenir-se més o menys estable, la ramaderia de cavalls mostra un petit creixement (Idescat, 1999). Tot i que això podria venir a dir que la ramaderia de cavalls és més competitiva al mercat, aquest sembla no ser el cas. La ramaderia de cavalls està augmentant perquè és una mena de ramaderia que requereix menys temps i menys experiència per a ser duta a terme. De fet, cal tenir en ment que la gran majoria de eugassers de la regió són o bé ramaders jubilats o bé ramaders a temps parcial.

Així, a continuació, plantejarem dur a terme un exercici de caracterització de les explotacions ramaderes que feïegen a la nostra àrea d'estudi. Pensem que aquest exercici és particularment interessant en el present moment de canvi, fet que ens ajudarà a entendre millor quina és la realitat actual de la ramaderia a la comarca i en quina mesura el procés d'abandonament és un procés generalitzat a totes les explotacions ramaderes o només es concentra en algunes tipologies concretes, com podria ser el cas per exemple de les explotacions d'ovelles.

### **Material i mètodes**

Així doncs, per tal de caracteritzar les explotacions ramaderes existents a la comarca del Pallars Sobirà, a l'entorn del Parc Natural de l'Alt Pirineu, durant els mesos de gener a maig del 2006 es van entrevistar 59 ramaders. L'entrevista estava dividida en set apartats (arxiu adjunt 3): (1)



Cens ramader; (2) Base territorial estable; (3) Alimentació del bestiar i cicle agroramader; (4) Producció i productivitats; (5) Mà d'obra; (6) Instal·lacions i maquinària; i finalment (7) Ramaderia i entorn natural. Els sis primers apartats

tenen com objectiu caracteritzar l'activitat ramadera que es duu a terme a l'àrea d'estudi. Aquests sis primers apartats de l'enquesta cobreixen la dimensió econòmica.

Pel que fa referència a l'apartat 7, Ramaderia i entorn natural, aquest a la vegada resta dividit en sis subapartats: Prats de dall; Vigilància dels ramats; Espècies d'interès especial; Espais naturals i mesures agroambientals; Conflictes amb fauna; i finalment Futur. Els tres primers subapartats els englobem dins la dimensió ecològica i tenen com a objectiu considerar si els ramaders duen o no a terme determinades pràctiques agroramaderes que estan íntimament relacionades amb la conservació de determinades espècies (per exemple, l'existència de camps de cereals amb la presència de guatlles, *Coturnix coturnix*). Els demés subapartats serveixen per valorar l'actitud dels ramaders front la conservació. Se'ls pregunta diverses qüestions que fan referència a com valoren la seva participació o no a les mesures agroambientals (com és el cas per exemple de la ramaderia ecològica) o com valoren el rol del Parc Natural de l'Alt Pirineu o les interaccions més o menys desafortunades amb fauna, etc. Aquests darrers subapartats són inclosos a fi millorar el tractament que fem de la dimensió sociocultural.

Hi ha uns 150 ramaders a la comarca amb propietats i/o bestiar dins els límits del Parc Natural de l'Alt Pirineu. D'aquests se n'entrevistaren una quarta part aproximadament (40). També s'entrevistaren ramaders de la comarca amb propietats i/o bestiar dins els límits del Parc Nacional d'Aigüestortes i Estany de Sant Maurici. D'aquests se n'entrevistaren una cinquena part aproximadament (19), ja que n'hi ha uns 100 en total. Així doncs dels 250 ramaders amb propietats i/o bestiar als espais naturals protegits del Parc Natural de l'Alt Pirineu i del Parc Nacional d'Aigüestortes i Estany de Sant Maurici, s'entrevistà a 59 ramaders, mitjançant el procediment d'entrevista estructurada (Bryman, 2004).

D'aquestes entrevistes s'obtingué una gran quantitat d'informació que s'estructurà en tot un seguit de valors de diferents variables, ja fossin qualitatives o quantitatives. A fi de trobar tendències i tipologies entre les explotacions ramaderes s'han analitzat els valors d'aquestes variables per un

seguit de factors, per tal de detectar diferències entre les explotacions ramaderes per aquests factors, a saber: ramaderia ecològica vs. ramaderia convencional; PNAP vs. PN; edat del titular de l'explotació; àmbit geogràfic; i finalment orientació ramadera. Amb aquest objectiu s'ha fet un tractament estadístic de les dades amb el programa SPSS (SPSS, Inc., Chicago IL) que ha consistit en l'obtenció d'estadístics descriptius (freqüències, mitjanes, màxims i mínims) pels cinc factors analitzats. Les diferències en les variables qualitatives han estat contrastades segons el test de la Chi quadrada. Pel que fa a les variables quantitatives, com que es tractava de dades no normals com a conseqüència de l'heterogeneïtat de les dades, finalment hem aplicat també el test de la Chi quadrada.

## Resultats i Discussió

La tradició ramadera del Pallars Sobirà és molt remarcable. El 9,9% de la població ocupada de la comarca es dedicava a l'agricultura l'any 2001 (Idescat 2005b), mentre que només un 2,46% ho feia en el conjunt de Catalunya (Idescat 2005c). A l'àrea d'estudi ens trobem una activitat ramadera amb explotacions que presenten una mitjana de 51.2 Unitats Ramaderes Totals, que són gestionades per 1.1 Unitats de Treball Total<sup>14</sup>. Aquestes dades ja ens mostren d'entrada una certa manca de mà d'obra. Pel que fa a la maquinària la mitjana de cavalls de vapor totals és de 90, amb la qual cosa també apreciem que el grau de mecanització és força baix. Finalment, pel que fa a la superfície de prats emprats per explotació, la mitjana de prats ja siguin de dall o de cultius farratgers per explotació és de 41.9 ha. La mitjana de nombre de prats per explotació és de 45.7. Malgrat que la superfície de prats de dall és considerable, així com també el nombre de prats de dall per explotació, cal afegir però que s'observa una mitjana de 9.5 prats abandonats per explotació durant els darrers 10 anys. D'entrada ens trobem doncs amb una mena de ramaderia que gestiona una gran quantitat de territori però que presenta certs símptomes d'abandonament. Veurem a

---

<sup>14</sup> Les dades de treball es donen en unitats de treball-any (UTA). Una UTA equival al treball que realitza una persona a temps complet durant un any. Una jornada parcial es computa com la meitat d'una de completa, i una jornada de jubilat com una quarta part. Unitat de Treball Total = (nº treballadors a temps complet x 1) + (nº treballadors a temps parcial x 0.5) + (nº treballadors jubilats x 0.25).

**Ramaderia per a la Conservació & Conservació per a la Ramaderia**  
**-Informe final, abril del 2007-**

continuació si aquest fet és general a tota la ramaderia de la comarca o bé si afecta a sectors determinats. Per aquest motiu passem a analitzar les dades per cada un dels factors considerats.

Taula 1. Percentatges d'exploacions ramaderes segons cada classe de variable qualitativa pel tipus de ramaderia: ecològica o convencional

|   | Ramaderia ecològica | Ramaderia convencional | Tot  | Significança |
|---|---------------------|------------------------|------|--------------|
| Adob:                                   |                     |                        |      | Ns           |
| - sí                                    | 78.6                | 61.3                   | 69.5 |              |
| - no                                    | 21.4                | 38.7                   | 30.5 |              |
| Dedicació del titular:                  |                     |                        |      | ns           |
| - completa                              | 46.4                | 32.3                   | 39.0 |              |
| - parcial                               | 46.4                | 38.7                   | 42.4 |              |
| - jubilat                               | 7.1                 | 29.0                   | 18.6 |              |
| Relleu generacional:                    |                     |                        |      | ns           |
| - sí                                    | 54.8                | 46.4                   | 50.8 |              |
| - no                                    | 45.2                | 53.6                   | 49.2 |              |
| Ramaders com a jardiniers del paisatge: |                     |                        |      | ns           |
| - molt positiu                          | 25.8                | 35.7                   | 30.5 |              |
| - positiu                               | 58.1                | 46.4                   | 52.5 |              |
| - indiferent                            | 6.5                 | 0.0                    | 3.4  |              |
| - negatiu                               | 9.7                 | 10.7                   | 10.2 |              |
| - molt negatiu                          | 0.0                 | 7.1                    | 3.4  |              |
| Valoració ungulats salvatges:           |                     |                        |      | *            |
| - molt positiu                          | 3.2                 | 0.0                    | 1.7  |              |
| - positiu                               | 0.0                 | 3.6                    | 1.7  |              |
| - indiferent                            | 0.0                 | 14.3                   | 6.8  |              |
| - negatiu                               | 29.0                | 17.9                   | 23.7 |              |
| - molt negatiu                          | 67.7                | 64.3                   | 66.1 |              |
| Valoració ós:                           |                     |                        |      | ns           |
| - molt positiu                          | 0.0                 | 3.6                    | 1.7  |              |
| - positiu                               | 6.5                 | 3.6                    | 5.1  |              |
| - indiferent                            | 12.9                | 21.4                   | 16.9 |              |
| - negatiu                               | 25.8                | 21.4                   | 23.7 |              |
| - molt negatiu                          | 54.8                | 50.0                   | 52.5 |              |
| Evolució cens:                          |                     |                        |      | ns           |
| - es manté                              | 35.5                | 50.0                   | 42.5 |              |
| - augmenta                              | 25.8                | 25.0                   | 25.4 |              |
| - disminueix                            | 22.6                | 14.3                   | 18.6 |              |
| - canvi orientació                      | 16.1                | 10.7                   | 13.6 |              |

Nota: ns, no significatiu; \* $P \leq 0.05$ .

Pel que fa a les diferències entre explotacions ramaderes ecològiques i convencionals, no s'han detectat gaires diferències significatives (Taula 1 i 2). En primer lloc s'observa que els ramaders de l'ecològic tenen una opinió més polaritzada pel que fa als ungulats salvatges. Mentre que uns pocs en tenen una opinió molt positiva, una gran majoria en té una opinió o bé negativa o bé molt negativa. En canvi, l'opinió dels ramaders que no estan dins l'ecològic, presenten un increment progressiu cap a les classes d'opinió negatives, i no n'hi ha cap que mostri una opinió molt positiva.

De l'anàlisi de les dades també se'n pot extreure que els ramaders ecològics tendeixen de manera estadísticament significativa a tenir explotacions amb un

**Ramaderia per a la Conservació & Conservació per a la Ramaderia**  
**-Informe final, abril del 2007-**

menor nombre de bestiar, una càrrega ramadera per unitat de mà d'obra inferior a les explotacions convencionals, i una càrrega ramadera per unitat de superfície de prat major. També sembla haver-hi una forta tendència a un major grau de mecanització per part de les explotacions ecològiques. Aquest fet darrer també sembla anar relacionat amb la forta tendència de les explotacions ecològiques a fer servir una superfície menor de prats de dall semiabandonats, que són aquells que ja no es dallen i només es pasturen. Cal tenir en compte que les principals causes per deixar de dallar un prat és la dificultat que aquest presenta aquest per mecanitzar-se i accedir-hi amb vehicle (aquest fet ha estat també observat a altres regions dels Pirineus, Mottet et al., 2006, p. 307).

Taula 2. Mitjanes i rangs de variació de les variables quantitatives de les explotacions ramaderes pel tipus de ramaderia: ecològica o convencional

|  | Ramaderia ecològica | Ramaderia convencional | Significança per tipus de ramaderia: ecològica vs. convencional |
|--|---------------------|------------------------|---|
| Nombre explotacions                                    | 28                  | 31                     |   |
| Unitats Ramaderes Totals (UR <sup>15</sup> )           | 49.4 (6.1-110.8)    | 52.8 (1.5-191.4)       | *   |
| Superfície de Prats de Dall de Secà Total (ha)         | 12.1 (0-62)         | 12.2 (0-63)            | ns  |
| Superfície de Prats de Dall de Reg Total (ha)          | 9.8 (0-40)          | 4.5 (0-15.5)           | ns  |
| Superfície de Cultius Farratgers Total (ha)            | 2.0 (0-20)          | 9.8 (0-220)            | ns  |
| Superfície de Prats de Dall Semiabandonats (ha)        | 10.2 (0-60)         | 19.3 (0-52)            | 0.097   |
| Superfície de Prats Total (ha)                         | 37.3 (8-99)         | 46.1 (6.7-249.6)       | ns  |
| Càrrega Ramadera per Superfície de Prats Total (UR/ha) | 1.6 (0.4-3.2)       | 1.2 (0.2-4.6)          | *   |
| Fidelitat Orientació Ramadera (anys)                   | 13.7 (5-20)         | 13.4 (1-40)            | *   |
| Unitats de Treball Total (UTA)                         | 1.2 (0.3-2.5)       | 1.1 (0.3-2.3)          | ns  |
| Unitats de Treball Assalariat (UTA)                    | 0.1 (0-1)           | 0.0 (0-0.5)            | ns  |
| Relació Unitats Ramaderes i Mà d'Obra (UR/UTA)         | 46.7 (9.3-110.8)    | 48.3 (5.8-208.7)       | *   |
| Cavalls de Vapor Total (CV)                            | 100.4 (5-180)       | 80.0 (0-185)           | 0.052   |
| Nombre de Prats Semiabandonats els darrers 10 anys     | 7 (0-50)            | 11.8 (0-70)            | ns  |

Nota: ns, no significatiu; \* $P < 0.05$ .

Sembla que totes aquestes diferències que s'observen entre les explotacions ecològiques i convencionals poden anar lligades més que a canvis amb la manera de dur la granja, a canvis en la renda dels pagesos. L'increment de renda que suposa rebre les subvencions de l'ecològic pot explicar el major grau de mecanització d'aquestes explotacions. Fet aquest darrer que podria relacionar-se amb un cert grau d'intensificació en la utilització de determinades parcel·les, és a dir, amb la utilització més intensiva de només els prats més bons i els que presenten majors aptituds per mecanitzar-se, que explicaria la menor utilització en les explotacions ecològiques de prats de dall semiabandonats i una càrrega ramadera per unitat de superfícies de prat

<sup>15</sup> Les unitats ganaderes s'obtenen aplicant un coeficient a cada espècie i tipus, per així agregar en una unitat comú diferents espècies. Així, a una vaca mare de carn se li dóna el valor de 0.8, a un toro de 1, a un vedell de 0.4, a una ovella mare de 0.1, a una euga mare de 0.8; etc.

**Ramaderia per a la Conservació & Conservació per a la Ramaderia**  
**-Informe final, abril del 2007-**

major. També explicaria la presència de càrregues ramaderes per unitats de mà d'obra majors, pel major grau de mecanització. La relació entre la concessió d'ajudes agroambientals per part de la UE i una certa tendència a reintensificar l'ús de determinades parcel·les de les explotacions ramaderes de muntanya ha estat detectat per alguns autors (Mottet et al., 2006, p. 298).

Taula 3. Percentatges d'explotacions ramaderes segons cada classe de variable qualitativa per si es fa servir territori del PNAP o del PN.

|   | PNAP | PN   | Tot  | Significança |
|---|------|------|------|--------------|
| Adob:                                   |      |      |      | ns           |
| - sí                                    | 70.0 | 68.4 | 69.5 |              |
| - no                                    | 30.0 | 31.6 | 30.5 |              |
| Dedicació del titular:                  |      |      |      | ns           |
| - completa                              | 35.0 | 47.4 | 39.0 |              |
| - parcial                               | 47.5 | 31.6 | 42.4 |              |
| - jubilat                               | 17.5 | 21.1 | 18.6 |              |
| Relleu generacional:                    |      |      |      | ns           |
| - sí                                    | 45.0 | 63.2 | 50.8 |              |
| - no                                    | 55.0 | 36.8 | 49.2 |              |
| Ramaders com a jardiniers del paisatge: |      |      |      | ns           |
| - molt positiu                          | 32.5 | 26.3 | 30.5 |              |
| - positiu                               | 55.0 | 47.4 | 52.5 |              |
| - indiferent                            | 5.0  | 0.0  | 3.4  |              |
| - negatiu                               | 5.0  | 21.1 | 10.2 |              |
| - molt negatiu                          | 2.5  | 5.3  | 3.4  |              |
| Valoració ungulats salvatges:           |      |      |      | ns           |
| - molt positiu                          | 2.5  | 0.0  | 1.7  |              |
| - positiu                               | 2.5  | 0.0  | 1.7  |              |
| - indiferent                            | 7.5  | 5.3  | 6.8  |              |
| - negatiu                               | 25.0 | 21.1 | 23.7 |              |
| - molt negatiu                          | 62.5 | 73.7 | 66.1 |              |
| Valoració ós:                           |      |      |      | ns           |
| - molt positiu                          | 2.5  | 0.0  | 1.7  |              |
| - positiu                               | 5.0  | 5.3  | 5.1  |              |
| - indiferent                            | 20.0 | 10.5 | 16.9 |              |
| - negatiu                               | 22.5 | 26.3 | 23.7 |              |
| - molt negatiu                          | 50.0 | 57.9 | 52.5 |              |
| Evolució cens:                          |      |      |      | ns           |
| - es manté                              | 40.0 | 47.4 | 42.4 |              |
| - augmenta                              | 32.5 | 10.5 | 25.4 |              |
| - disminueix                            | 15.0 | 26.3 | 18.6 |              |
| - canvi orientació                      | 12.5 | 15.8 | 13.6 |              |

Nota: ns, no significatiu; \* $P \leq 0.05$ .

Taula 4. Mitjanes i rangs de variació de les variables quantitatives de les explotacions ramaderes per si es fa servir territori del PNAP o del PN.

|  | PNAP             | PN                | Significança |
|--|------------------|-------------------|--------------|
| Nombre explotacions                                    | 40               | 19                |              |
| Unitats Ramaderes Totals (UR)                          | 46.5 (8-186.5)   | 61.1 (1.5-191.4)  | 0.081        |
| Superfície de Prats de Dall de Secà Total (ha)         | 12.2 (0-63)      | 12.5 (0-40)       | *            |
| Superfície de Prats de Dall de Reg Total (ha)          | 7.4 (0-25)       | 6.1 (0-40)        | ns           |
| Superfície de Cultius Farratgers Total (ha)            | 1.6 (0-30)       | 15.6 (0-220)      | 0.055        |
| Superfície de Prats de Dall Semiabandonats (ha)        | 15.4 (0-60)      | 13.9 (0-45)       | 0.070        |
| Superfície de Prats Total (ha)                         | 39.3 (8-100)     | 47.4 (13.1-249.6) | *            |
| Càrrega Ramadera per Superfície de Prats Total (UR/ha) | 1.3 (0.3-4.6)    | 1.4 (0.2-3.1)     | 0.080        |
| Fidelitat Orientació Ramadera (anys)                   | 12.4 (1.25)      | 15.8 (1-40)       | 0.051        |
| Unitats de Treball Total (UTA)                         | 1.1 (0.3-2.3)    | 1.1 (0.3-2.5)     | ns           |
| Unitats de Treball Assalariat (UTA)                    | 0.1 (0-1)        | 0.1 (0-0.8)       | ns           |
| Relació Unitats Ramaderes i Mà d'Obra (UR/UTA)         | 42.8 (9.3-124.3) | 57.4 (5.8-208.7)  | 0.064        |
| Cavalls de Vapor Total (CV)                            | 89.2 (0-180)     | 90.6 (15-185)     | *            |
| Nombre de Prats Semiabandonats els darrers 10 anys     | 10.5 (0-70)      | 7.6 (0-30)        | *            |

Nota: ns, no significatiu; \* $P < 0.05$ .

**Ramaderia per a la Conservació & Conservació per a la Ramaderia**  
**-Informe final, abril del 2007-**

En relació al fet que les explotacions ramaderes facin servir l'entorn del PNAP o del PN, no s'han trobat masses diferències significatives. El que sí que sembla és que les explotacions de l'àmbit del PNAP presenten un grau de mecanització un xic menor; una tendència a tenir una càrrega ramadera per superfície de prat menor; una relació entre unitats ramaderes i mà d'obra menor; una menor superfície de prats total; així com també presenten un major grau d'abandonament de prats de dall. Tot això sembla indicar que a la vora del PN, ja sigui per qüestions geogràfiques o per qüestions institucionals, s'hi troben explotacions més rendibles.

Taula 5. Percentatges d'explotacions ramaderes segons cada classe de variable qualitativa per l'àmbit geogràfic on es troba la granja

|   | Valls d'Àneu | Valls de Cardós i Farrera | Ribera de Sort | Vall d'Assua | Tot  | Significança |
|---|--------------|---------------------------|----------------|--------------|------|--------------|
| Adob:                                   |              |                           |                |              |      | ns           |
| - no                                    | 38.9         | 30.8                      | 14.3           | 25.0         | 30.5 |              |
| - sí                                    | 61.1         | 69.2                      | 85.7           | 75.0         | 69.5 |              |
| Dedicació del titular:                  |              |                           |                |              |      | ns           |
| - completa                              | 22.2         | 42.3                      | 28.6           | 75.0         | 39.0 |              |
| - parcial                               | 55.6         | 42.3                      | 42.9           | 12.5         | 42.4 |              |
| - jubilat                               | 22.2         | 15.4                      | 28.6           | 12.5         | 18.6 |              |
| Relleu generacional:                    |              |                           |                |              |      | ns           |
| - sí                                    | 66.7         | 50.0                      | 42.9           | 25.0         | 50.8 |              |
| - no                                    | 33.3         | 50.0                      | 57.1           | 75.0         | 49.2 |              |
| Ramaders com a jardiniers del paisatge: |              |                           |                |              |      | ns           |
| - molt positiu                          | 27.8         | 38.5                      | 0.0            | 37.5         | 30.5 |              |
| - positiu                               | 55.6         | 46.2                      | 85.7           | 37.5         | 52.5 |              |
| - indiferent                            | 0.0          | 3.8                       | 14.3           | 0.0          | 3.4  |              |
| - negatiu                               | 11.1         | 1.7                       | 0.0            | 25.0         | 10.2 |              |
| - molt negatiu                          | 5.6          | 3.8                       | 0.0            | 0.0          | 3.4  |              |
| Valoració ungulats salvatges:           |              |                           |                |              |      | ns           |
| - molt positiu                          | 0.0          | 3.8                       | 0.0            | 0.0          | 1.7  |              |
| - positiu                               | 0.0          | 3.8                       | 0.0            | 0.0          | 1.7  |              |
| - indiferent                            | 11.1         | 3.8                       | 14.3           | 0.0          | 6.8  |              |
| - negatiu                               | 22.2         | 23.1                      | 14.3           | 37.5         | 23.7 |              |
| - molt negatiu                          | 66.7         | 65.4                      | 71.4           | 62.5         | 66.1 |              |
| Valoració ós:                           |              |                           |                |              |      | ns           |
| - molt positiu                          | 0.0          | 3.8                       | 0.0            | 0.0          | 1.7  |              |
| - positiu                               | 0.0          | 7.7                       | 0.0            | 12.5         | 5.8  |              |
| - indiferent                            | 11.1         | 23.1                      | 28.6           | 0.0          | 16.9 |              |
| - negatiu                               | 38.9         | 15.4                      | 14.3           | 25.0         | 23.7 |              |
| - molt negatiu                          | 50.0         | 50.0                      | 57.1           | 62.5         | 52.5 |              |
| Evolució cens:                          |              |                           |                |              |      | ns           |
| - es manté                              | 44.4         | 30.8                      | 71.4           | 50.0         | 42.4 |              |
| - augmenta                              | 16.7         | 38.5                      | 14.3           | 12.5         | 25.4 |              |
| - disminueix                            | 22.2         | 19.2                      | 0.0            | 25.0         | 18.6 |              |
| - canvi orientació                      | 16.7         | 11.5                      | 14.3           | 12.5         | 13.6 |              |

Nota: ns, no significatiu; \* $P \leq 0.05$ .

**Ramaderia per a la Conservació & Conservació per a la Ramaderia**  
**-Informe final, abril del 2007-**

Taula 6. Mitjanes i rangs de variació de les variables quantitatives de les explotacions ramaderes per l'àmbit geogràfic on es troba la granja

|  | Valls d'Àneu      | Valls de Cardós<br>i Farrera | Ribera de Sort    | Vall d'Àssua     | Significança |
|--|-------------------|------------------------------|-------------------|------------------|--------------|
| Nombre explotacions                                    | 18                | 26                           | 7                 | 8                |              |
| Unitats Ramaderes Totals (UR)                          | 39.3 (8.7-156.6)  | 42.5 (6.1-133.7)             | 19.1 (0-45)       | 13.3 (0-30)      | ns           |
| Superfície de Prats de Dall de Secà Total (ha)         | 8.0 (0.4-20)      | 13.1 (0-63)                  | 19.1 (0-45)       | 13.3 (0-30)      | ns           |
| Superfície de Prats de Dall de Reg Total (ha)          | 4.9 (0-15.5)      | 8.7 (0-25)                   | 5 (0-11)          | 7.8 (0-40)       | ns           |
| Superfície de Cultius Farratgers Total (ha)            | 13.3 (0-220)      | 0.7 (0-6)                    | 8.7 (0-30)        | 5.0 (0-19.9)     | ns           |
| Superfície de Prats de Dall Semiabandonats (ha)        | 14.6 (1-43.5)     | 13.6 (0-60)                  | 20.3 (0-45)       | 15.6 (0-53)      | ns           |
| Superfície de Prats Total (ha)                         | 40.8 (13.1-249.6) | 39.4 (4.5-99)                | 56.2 (10-100)     | 39.9 (6.7-70)    | ns           |
| Càrrega Ramadera per Superfície de Prats Total (UR/ha) | 1.2 (0.4-2.7)     | 1.3 (0.2-3.2)                | 2.3 (0.6-4.6)     | 1.1 (0.2-2.7)    | ns           |
| Fidelitat Orientació Ramadera (anys)                   | 10.8 (1-22)       | 12.6 (1-25)                  | 18.1 (2-40)       | 18.5 (12-40)     | ns           |
| Unitats de Treball Total (UTA)                         | 1.0 (0.5-2.5)     | 1.1 (0.3-2)                  | 1.3 (0.3-2.3)     | 1.2 (0.3-2)      | ns           |
| Unitats de Treball Assalariat (UTA)                    | 0.1 (0-0.8)       | 0.1 (0-1)                    | 0 (0-0)           | 0 (0-0)          | ns           |
| Relació Unitats Ramaderes i Mà d'Obra (UR/UTA)         | 48.1 (5.8-208.7)  | 38.4 (10.7-66.9)             | 74.6 (47.7-158.4) | 52.0 (5.8-110.8) | ns           |
| Cavalls de Vapor Total (CV)                            | 69.9 (0-180)      | 99.4 (5-180)                 | 125 (0-185)       | 71.5 (0-145)     | ns           |
| Nombre de Prats Semiabandonats els darrers 10 anys     | 12.11 (0-70)      | 7.1 (0-20)                   | 10.6 (0-30)       | 10.9 (0-30)      | ns           |

Nota: ns, no significatiu; \* $P < 0.05$ .

Pel que fa a l'àmbit geogràfic, hem dividit l'àrea d'estudi en les quatre principals agrupacions de valls presents: les Valls d'Àneu al nord-oest, les Valls de Cardós i Farrera al nord-est, la Ribera de Sort al sud-est, i la Vall d'Àssua al sud-oest. No hem detectat cap diferència significativa, tot i que sí que es poden comentar algunes tendències interessants. Com és el cas del relleu generacional, que s'observa que on és més baix és a la Vall d'Àssua. Una possible hipòtesi per explicar aquest fet és la desaparició de la ramaderia de vaca de llet, que concentrava a aquesta part de la comarca les explotacions més importants els darrers anys. També es pot remarcar que és a l'àmbit de la Ribera de Sort on es remarca que hi ha un major grau de mecanització que afavoreix que també sigui a aquesta zona on s'observa una relació entre unitats ramaderes i mà d'obra major.

Bo i considerant el factor edats dels titulars de les explotacions ramaderes es poden destacar algunes tendències. En primer lloc cal destacar la postura força favorable en general per part dels ramaders a considerar-se jardiniers del paisatge. Aquest fet sobta molt, doncs als ramaders un cop s'hi ha parlat una estona un se n'adona ràpid que en realitat aquesta expressió no els agrada gens i només la adopten estratègicament davant la possibilitat de captar subvencions de l'administració. Només d'entre els ramaders de més edat es

**Ramaderia per a la Conservació & Conservació per a la Ramaderia**  
**-Informe final, abril del 2007-**

troben ramaders que consideren negatiu o molt negatiu que es vegi als ramaders com a 'jardiniers del paisatge'. Sembla que amb l'edat es deixa més de tenir aquest comportament estratègic. Els ramaders més joves tenen tots clar que sense subvencions l'activitat no és rendible. D'entre els més grans n'hi ha alguns que es resisteixen a creure-ho, potser per que visqueren èpoques millors. Una altra dada que pot cridar l'atenció és les dades de la variable de l'evolució del cens, doncs sembla que són els ramaders més vells els que més mantenen i augmenten la quantitat de bestiar. Aquest fet però es dona com a conseqüència (com s'observa a la taula 9) que els ramaders majors de 65, jubilats tots, tenen principalment explotacions d'eugues pràcticament com a afició però no per a guanyar-se la vida. És aquesta explotació la que augmenten i mantenen, ja que es tracta d'una mena de ramaderia que no requereix molta feina i permet com ells diuen 'mantenir els prats nets'.

Taula 7. Percentatges d'explotacions ramaderes segons cada classe de variable qualitativa per l'edat del titular de l'explotació

|   | ≤ 45 anys | ≥ 45 anys i ≤ 65 anys | ≥ 65 anys | Tot  | Significança |
|---|-----------|-----------------------|-----------|------|--------------|
| Adob:                                   |           |                       |           |      | ns           |
| - no                                    | 42.9      | 25.7                  | 35.3      | 30.5 |              |
| - sí                                    | 57.1      | 74.3                  | 64.7      | 69.5 |              |
| Dedicació del titular:                  |           |                       |           |      | ***          |
| - completa                              | 47.1      | 41.7                  | 0.0       | 39.0 |              |
| - parcial                               | 47.1      | 47.2                  | 0.0       | 42.4 |              |
| - jubilat                               | 5.9       | 11.1                  | 100       | 18.6 |              |
| Relleu generacional:                    |           |                       |           |      | 0.053        |
| - sí                                    | 85.7      | 40.0                  | 58.8      | 50.8 |              |
| - no                                    | 14.3      | 60.0                  | 41.2      | 49.2 |              |
| Ramaders com a jardiniers del paisatge: |           |                       |           |      | ns           |
| - molt positiu                          | 28.6      | 37.1                  | 17.6      | 30.5 |              |
| - positiu                               | 57.1      | 51.4                  | 52.9      | 52.5 |              |
| - indiferent                            | 14.3      | 2.9                   | 0.0       | 3.4  |              |
| - negatiu                               | 0.0       | 5.7                   | 23.5      | 10.2 |              |
| - molt negatiu                          | 0.0       | 2.9                   | 5.9       | 3.4  |              |
| Valoració ungulats salvatges:           |           |                       |           |      | ns           |
| - molt positiu                          | 0.0       | 2.9                   | 0.0       | 1.7  |              |
| - positiu                               | 0.0       | 2.9                   | 0.0       | 1.7  |              |
| - indiferent                            | 0.0       | 8.6                   | 5.9       | 6.8  |              |
| - negatiu                               | 42.9      | 20.0                  | 23.5      | 23.7 |              |
| - molt negatiu                          | 57.1      | 65.7                  | 70.6      | 66.1 |              |
| Valoració ós:                           |           |                       |           |      | 0.062        |
| - molt positiu                          | 0.0       | 0.0                   | 5.9       | 1.7  |              |
| - positiu                               | 14.3      | 5.7                   | 0.0       | 5.1  |              |
| - indiferent                            | 0.0       | 17.1                  | 23.5      | 16.9 |              |
| - negatiu                               | 57.1      | 25.7                  | 5.9       | 23.7 |              |
| - molt negatiu                          | 28.6      | 51.4                  | 64.7      | 52.5 |              |
| Evolució cens:                          |           |                       |           |      | *            |
| - es manté                              | 14.3      | 42.9                  | 52.9      | 42.4 |              |
| - augmenta                              | 14.3      | 20.0                  | 41.2      | 25.4 |              |
| - disminueix                            | 42.9      | 22.9                  | 0.0       | 18.6 |              |
| - canvi orientació                      | 28.6      | 14.3                  | 5.9       | 13.6 |              |

Nota: ns, no significatiu; \* $P \leq 0.05$ ; \*\* $P \leq 0.001$ ; \*\*\* $P \leq 0.0001$ .

**Ramaderia per a la Conservació & Conservació per a la Ramaderia**  
**-Informe final, abril del 2007-**

Pel què fa a com és perceb l'ós, es constata una tendència generalitzada a valorar-lo molt negativament. Caldria però esbrinar si aquesta valoració negativa que es fa de l'ós es refereix més a la política d'expansió d'aquesta espècie que s'està seguint darrerament o a una mala valoració del comportament de l'animal per ell mateix. En alguns estudis s'han detectat diferències en aquest sentit, i s'ha comprovat que sovint el que és més mal vist per la població local és la forma com la política d'expansió del plantígrad es duu a terme sense amb un grau de participació molt baix de la població local (Kaczensky et al., 2004). En aquest cas s'observa una lleugera tendència a que siguin els ramaders de més edat els que tinguin una consideració menys negativa de l'ós (taula 7). Aquest fet podria indicar, com ha estat descrit a altres estudis (Ibid.), que les actituds més favorables a l'ós es troben als llocs on aquest animal no hi és o bé als territoris on no hi ha deixat mai de ser. En aquest cas la gent de més edat són els que més d'aprop han conviscut amb aquest animal.

Taula 8. Mitjanes i rangs de variació de les variables quantitatives de les explotacions ramaderes per l'edat del titular de l'explotació

|  | ≤ 45 anys        | ≥ 45 anys i ≤ 65 anys | ≥ 65 anys        | Significança |
|--|------------------|-----------------------|------------------|--------------|
| Nombre explotacions                                    | 17               | 35                    | 7                |              |
| Unitats Ramaderes Totals (UR)                          | 58.2 (8-186.5)   | 50.4 (8.7-191.4)      | 37.9 (6.1-107.4) | ns           |
| Superfície de Prats de Dall de Secà Total (ha)         | 10.3 (0-40)      | 15.1 (0-63)           | 2.8 (0-11.5)     | ns           |
| Superfície de Prats de Dall de Reg Total (ha)          | 10.0 (0-40)      | 6.0 (0-25)            | 4.5 (0.2-11)     | ns           |
| Superfície de Cultius Farratgers Total (ha)            | 4.1 (0-30)       | 8.3 (0-220)           | 0.3 (0-1.7)      | ns           |
| Superfície de Prats de Dall Semiabandonats (ha)        | 11.0 (0-45)      | 16.0 (0-53)           | 19.2 (1-60)      | ns           |
| Superfície de Prats Total (ha)                         | 38.8 (10-94.5)   | 45.8 (8-249.6)        | 29.8 (4.5-44.1)  | ns           |
| Càrrega Ramadera per Superfície de Prats Total (UR/ha) | 1.3 (0.2-2.7)    | 1.3 (0.2-3.2)         | 1.7 (0.2-4.6)    | ns           |
| Fidelitat Orientació Ramadera (anys)                   | 13.4 (1-40)      | 14.1 (1-40)           | 10.9 (1-20)      | ns           |
| Unitats de Treball Total (UTA)                         | 1.1 (0.3-2)      | 1.2 (0.3-2.5)         | 0.8 (0.3-2.3)    | ns           |
| Unitats de Treball Assalariat (UTA)                    | 0.1 (0-1)        | 0.1 (0-0.8)           | 0 (0-0)          | ns           |
| Relació Unitats Ramaderes i Mà d'Obra (UR/UTA)         | 49.4 (9.3-110.8) | 47.5 (5.8-208.7)      | 43.1 (5.8-71.8)  | ns           |
| Cavalls de Vapor Total (CV)                            | 106.2 (0-185)    | 88.1 (0-180)          | 57.1 (0-140)     | ns           |
| Nombre de Prats Semiabandonats els darrers 10 anys     | 8.2 (0-30)       | 9.2 (0-50)            | 14.5 (0-70)      | ns           |

Nota: ns, no significatiu; \* $P < 0.05$ .

Finalment en referència a l'orientació ramadera de les explotacions de l'àrea d'estudi, queden paleses un parell de diferències significatives. En primer lloc respecte a si s'adoba els prats o no. Mentre les explotacions de vaques i ovelles són les que més adoben, les mixtes, de cavalls i cabres les que menys. Aquesta pèrdua d'activitats ramaderes que sembla associar-se a determinades orientacions ramaderes, com és el cas d'adobar els prats, sembla indicar que l'increment d'algunes orientacions ramaderes i la disminució d'altres forma part del procés d'abandonament. A més cal tenir en compte que la gran majoria d'explotacions mixtes són explotacions que combinen ovelles amb cabres, ovelles amb cavalls i sobretot vaques amb

**Ramaderia per a la Conservació & Conservació per a la Ramaderia**  
**-Informe final, abril del 2007-**

cavalls. Aquest fet queda més reforçat si cal, si pensem com a la segona diferència significativa que podem observar a la taula 9. En aquest cas observem que la gran majoria d'explotacions d'ovelles, el 80%, els qui s'hi dediquen ho fan a temps complet. Fet que no passa a les demés orientacions ramaderes. El grau de dedicació completa dels titulars de les explotacions de vaquí és també força important. Sembla indicar doncs que aquestes dues menes d'orientacions són les més viables. El fet a més que el menor percentatge de titulars a temps parcial es trobi en les explotacions ramaderes d'oví, sembla indicar que malgrat que aquesta és una activitat rendible, és pot compaginable amb d'altre feines, ja sigui per exemple al sector turístic o a la construcció. També cal assenyalar com a les explotacions mixtes, no apareix cap titular a dedicació completa. Fet que sembla indicar la manca d'especialització com una ineficiència econòmica. A més cal recordar que la majoria d'explotacions mixtes ho són amb cabres o bé cavalls, que com podem observar a la taula presenten percentatges de dedicació completa dels ramaders que s'hi dediquen molt i molt baixes.

Taula 9. Percentatges d'explotacions segons variables qualitatives per orientació ramadera

|   | Mixta | Vaques | Ovelles | Cavalls | Cabres | Tot  | Significança |
|---|-------|--------|---------|---------|--------|------|--------------|
| Adob:                                   |       |        |         |         |        |      | **           |
| - no                                    | 44.4  | 8.3    | 20.0    | 61.5    | 66.7   | 30.5 |              |
| - sí                                    | 55.6  | 91.7   | 80.0    | 38.5    | 33.3   | 69.5 |              |
| Dedicació del titular:                  |       |        |         |         |        |      | ***          |
| - completa                              | 0.0   | 54.2   | 80.0    | 7.7     | 33.3   | 39.0 |              |
| - parcial                               | 55.6  | 37.5   | 10.0    | 69.2    | 33.3   | 42.4 |              |
| - jubilat                               | 44.4  | 8.3    | 10.0    | 23.1    | 33.3   | 18.6 |              |
| Relleu generacional:                    |       |        |         |         |        |      | ns           |
| - sí                                    | 33.3  | 50.0   | 60.0    | 53.8    | 66.7   | 50.8 |              |
| - no                                    | 66.7  | 50.0   | 40.0    | 46.2    | 33.3   | 49.2 |              |
| Ramaders com a jardiniers del paisatge: |       |        |         |         |        |      | ns           |
| - molt positiu                          | 44.4  | 16.7   | 40.0    | 38.5    | 33.3   | 30.5 |              |
| - positiu                               | 44.4  | 16.7   | 30.0    | 46.2    | 66.7   | 52.5 |              |
| - indiferent                            | 11.1  | 0.0    | 0.0     | 7.7     | 0.0    | 3.4  |              |
| - negatiu                               | 0.0   | 12.5   | 20.0    | 7.7     | 0.0    | 10.2 |              |
| - molt negatiu                          | 0.0   | 4.2    | 10.0    | 0.0     | 0.0    | 3.0  |              |
| Valoració ungulats salvatges:           |       |        |         |         |        |      | ns           |
| - molt positiu                          | 0.0   | 0.0    | 0.0     | 7.7     | 0.0    | 1.7  |              |
| - positiu                               | 0.0   | 0.0    | 0.0     | 7.7     | 0.0    | 1.7  |              |
| - indiferent                            | 0.0   | 16.7   | 0.0     | 0.0     | 0.0    | 6.8  |              |
| - negatiu                               | 11.1  | 29.2   | 30.0    | 15.4    | 33.3   | 23.7 |              |
| - molt negatiu                          | 88.9  | 54.2   | 70.0    | 69.2    | 66.7   | 66.1 |              |
| Valoració ós:                           |       |        |         |         |        |      | ns           |
| - molt positiu                          | 0.0   | 4.2    | 0.0     | 0.0     | 0.0    | 1.7  |              |
| - positiu                               | 11.1  | 0.0    | 20.0    | 0.0     | 0.0    | 5.1  |              |
| - indiferent                            | 11.1  | 25.0   | 10.0    | 7.7     | 33.3   | 16.9 |              |
| - negatiu                               | 33.3  | 16.7   | 0.0     | 46.2    | 33.3   | 23.7 |              |
| - molt negatiu                          | 44.4  | 54.2   | 70.0    | 46.2    | 33.3   | 52.5 |              |
| Evolució cens:                          |       |        |         |         |        |      | 0.066        |
| - es manté                              | 22.2  | 45.8   | 40.0    | 53.8    | 33.3   | 42.4 |              |
| - augmenta                              | 33.3  | 20.8   | 20.0    | 38.5    | 0.0    | 25.4 |              |
| - disminueix                            | 0.0   | 20.8   | 30.0    | 7.7     | 66.7   | 18.6 |              |
| - canvi orientació                      | 44.4  | 12.5   | 10.0    | 0.0     | 0.0    | 13.6 |              |

Nota: ns, no significatiu; \* $P \leq 0.05$ ; \*\* $P \leq 0.001$ ; \*\*\* $P \leq 0.0001$ .

**Ramaderia per a la Conservació & Conservació per a la Ramaderia**  
**-Informe final, abril del 2007-**

Taula 10. Mitjanes i rangs de variació de les variables quantitatives de les explotacions ramaderes per l'orientació ramadera

|  | Mixta           | Vaques           | Ovelles            | Cavalls           | Cabres          | Significança |
|--|-----------------|------------------|--------------------|-------------------|-----------------|--------------|
| Nombre Explotacions                                    | 9               | 24               | 10                 | 13                | 3               |              |
| Unitats Ramaderes Totals (UR)                          | 44.5 (11-107.4) | 57.6 (6.1-186.5) | 72.8 (10.8-191.35) | 33.6 (8-110.8)    | 33.6 (8-110.8)  | ns           |
| Superfície de Prats de Dall de Secà Total (ha)         | 5.7 (0.5-14)    | 15.8 (0-63)      | 18.2 (0-62)        | 7.3 (0-30)        | 5.7 (0-11)      | ns           |
| Superfície de Prats de Dall de Reg Total (ha)          | 6.9 (0.5-25)    | 8.9 (2-25)       | 3.5 (0-15)         | 7.0 (0-40)        | 2.7 (0.2-7)     | ns           |
| Superfície de Cultius Farratgers Total (ha)            | 0.9 (0-5)       | 3.7 (0-30)       | 26.3 (0-220)       | 0.2 (0-2)         | 0.1 (0-0.2)     | ns           |
| Superfície de Prats de Dall Semiabandonats (ha)        | 12.7 (0-35)     | 10.1 (1-45)      | 18.0 (0-52)        | 19.3 (0-53)       | 31.1 (6.2-60)   | ns           |
| Superfície de Prats Total (ha)                         | 38.8 (13.5-80)  | 38.3 (4.5-100)   | 64.6 (8-249.6)     | 33.7 (10-70)      | 39.6 (6.7-78)   | ns           |
| Càrrega Ramadera per Superfície de Prats Total (UR/ha) | 1.4 (0.3-4.6)   | 1.6 (0.6-2.7)    | 1.3 (0.2-3.2)      | 1.1 (0.2-4.0)     | 0.6 (0.2-0.8)   | ns           |
| Fidelitat Orientació Ramadera (anys)                   | 14.7 (2-20)     | 11.9 (1-20)      | 20 (5-40)          | 11.1 (3-22)       | 12.3 (6-19)     | ns           |
| Unitats de Treball Total (UTA)                         | 1.1 (0.5-2.3)   | 1.3 (0.3-2.5)    | 1.4 (0.8-2)        | 0.6 (0.3-1)       | 0.9 (0.3-1.5)   | ns           |
| Unitats de Treball Assalariat (UTA)                    | 0.2 (0-1)       | 0.1 (0-1)        | 0.1 (0-0.5)        | 0 (0-0)           | 0 (0-0)         | ns           |
| Relació Unitats Ramaderes i Mà d'Obra (UR/UTA)         | 40.3 (22-56.8)  | 43.8 (9.3-88.9)  | 56.5 (10.8-208.7)  | 57.9 (10.7-158.4) | 24.2 (5.8-61.1) | ns           |
| Cavalls de Vapor Total (CV)                            | 85.6 (0-140)    | 115.2(35-180)    | 99.7 (5-150)       | 50.4 (0-145)      | 34 (15-45)      | ns           |
| Nombre de Prats Semiabandonats els darrers 10 anys     | 13.4 (0-70)     | 7.1 (0-30)       | 12 (0-25)          | 9.9 (0-50)        | 8 (4-12)        | ns           |

Nota: ns, no significatiu; \* $P < 0.05$ .

Després de revisar totes aquestes dades queda clar que la ramaderia de muntanya del Pallars Sobirà es troba immersa en un procés d'abandonament generalitzat força agut, que mostra dades tan preocupants com: el nombre de prats de dall que s'abandonen; el baix nivell de mecanització de les explotacions; el fet que l'orientació ramadera que més augmenta és la que menys rendible és, i puja més com a afició que no pas com una ocupació per guanyar-se la vida; la disminució d'activitats ramaderes com l'adobar o el sembrar cultius farratgers que mostra la manca de mà d'obra i de rendibilitat. Tot plegat és una mostra de com el sistema de la ramaderia extensiva de muntanya es va mica a mica simplificant. El baix nivell de mà d'obra disponible per explotació és un tema clau per entendre aquesta simplificació del sistema agroramader que trobem a les primeres fases del procés d'abandonament. Des d'aquest punt de vista, malgrat tots els defectes que s'hi puguin trobar a la manera com s'ha aplicat sobretot per part de l'administració, primes com l'ajuda a l'ecològic tenen un efecte positiu sobre l'activitat ramadera a aquestes contrades. Tot i que no suposen canvis en el sistema de maneig de l'explotació, sí que impliquen un increment de la renda del ramader que en

dedica part a incrementar la grau de mecanització i la mà d'obra de l'explotació.

## **Bibliografia**

Bryman, A. (2004) *Social Research Methods* (Oxford: Oxford University Press)

Fillat, F., Fanlo, R., Chocarro, C. i Goded, M. L. (1993) Los Prados de Siega del Pirineo Central Español: Su Función en el Ciclo Ganadero Tradicional y Perspectivas. Pp. 15-34 a II Seminario de Zonas Áridas y de Montaña y su Relación con la Conservación del Medio Natural (Granada)

García-Ruiz, J.M., Lasanta, T., Ruiz-Flano, P., Ortigosa, L., White, S., González, C. i Martí, C. (1996) Land-use changes and sustainable development in mountain areas: a case study in the Spanish Pyrenees. *Landscape Ecology* 11, 267-277.

Idescat (1999) Cens agrari 1999. Monografies comarcals. Àmbit de l'Alt Pirineu i Aran. Generalitat de Catalunya, Barcelona.

Kaczensky, P., Blazic, M. and Gossow, H. (2004) Public attitudes towards brown bears (*Ursus arctos*) in Slovenia. *Biological Conservation* 118, 661-674.

Laguna Marín-Yaseli, M. i Lasanta Martínez, T. (2003) Competing for Meadows. A Case Study on Tourism and Livestock Farming in the Spanish Pyrenees. *Mountain Research and Development* 23, 169-176.

MacDonald, D., Grabtree, J.R., Wiesinger, G., Dax, T., Stamou, N., Fleury, P., Gutierrez Lazpita, J. i Gibon, A. (2000) Agricultural abandonment in mountain areas of Europe: Environmental consequences and policy response. *Journal of Environmental Management* 59, 47-69.

Matei i Llevadot, X. (coord.) (1983) El Pallars Sobirà. Estructura Sòcio-Econòmica i Territorial (Barcelona: Caixa d'Estalvis de Catalunya)

Mottet, A., Ladet, S., Coqué, N. i Gibson, A. (2006) Agricultural land-use change and its drivers in mountain landscapes: A case study in the Pyrenees. *Agriculture, Ecosystems and Environment* 114, 296-310.

Orden APA/661/2006, de 3 de marzo, por la que se sustituye el Anexo del Real Decreto 1682/1997, de 7 de noviembre, por el que se actualiza el Catálogo Oficial de Razas de Ganado de España (BOE Núm. 59, de 10 de marzo de 2006)

Real Decreto 558/2001 del Ministerio de Agricultura, Pesca y Alimentación, de 25 de mayo, por el que se regula el reconocimiento oficial de las organizaciones o asociaciones de criadores de perros de raza pura

Real Decreto 1682/1997 del Ministerio de Agricultura, Pesca y Alimentación, de 7 de noviembre, que actualiza el Catálogo Oficial de Razas de Ganado de España

Roigé, X. (1995) El Pirineo Central Catalán. Cuadernos de Transhumancia 13 (Madrid: ICONA) a Pèlachs, X. (2004) Deu Mil Anys de Geohistòria Ambiental al Pirineu Central Català. Tesis doctoral (Universitat Autònoma de Barcelona: obra inèdita)

Soliva, R. (2007) Landscape stories: Using ideal type narratives as a heuristic device in rural studies. *Journal of Rural Studies* 23, 62-74.

Vigo i Bonada, J. (1976) L'Alta Muntanya Catalana: Flora i Vegetació (Barcelona: Editorial Montblanc – Martin)

### **Cites Web**

Institut d'Estadística de Catalunya (Idescat) (2005b)

<http://www.idescat.net/territ/BasicTerr?TC=5&V0=2&V1=26&V3=809&V4=1191&ALLINFO=TRUE&PARENT=25&CTX=B>, 10 de novembre de 2005

**Ramaderia per a la Conservació & Conservació per a la Ramaderia**  
**-Informe final, abril del 2007-**

Institut d'Estadística de Catalunya (Idescat) (2005c)

<http://www.idescat.net/territ/BasicTerr?TC=5&V0=3&V1=3&V3=809&V4=1191&ALLINFO=TRUE&PARENT=25&CTX=B>, 15 de novembre de 2005

Jordana Vidal, Jordi (2005) Les Races Domèstiques Autòctones de Catalunya.

<http://www.rac.uab.es/>, 10 de novembre de 2005

Observatori Meteorològic de Sort (2005)

<http://www.meteosort.com/meteosort/cat/fogony.htm>, 23 d'octubre de 2005